



Biologisk mangfold i

**Tarva/Karlsøy, Vågan, Valsfjord og Sankthansholet
skytte- og øvingsfelter samt Ørland hovedflystasjon**

Bjugn og Ørland kommuner, Sør-Trøndelag

BM-rapport nr. 9 - 2002



April 2003

<p>Tittel: BM-rapport nr. 9 (2002) Biologisk mangfold i Tarva/Karlsøy, Vågan, Valsfjord og Sankthansholet skyte- og øvingsfelter samt Ørland hovedflystasjon, Bjugn og Ørland kommuner, Sør-Trøndelag</p>	<p>Emneord: Kartlegging Biologisk mangfold Forvaltning Bjugn og Ørland</p>
<p>Prosjektansvarlig: Einar K. Kystvåg Prosjektconsulenter: Jon Bekken og Ernst R. Østmoe (digitalt kart)</p> <p>Naturtjenester AS Mellomrasta 14 2211 Kongsvinger Tlf.: 62 81 97 60 Fax: 62 81 43 44</p>	<p>Dato: April 2003</p>
<p>Oppdragsgiver: Forsvarsbygg, Divisjon Rådgivning, Kompetansesenter Miljø- og kulturminnevern Postboks 405 Sentrum, 0103 Oslo Prosjektnummer 2NM 7000807</p>	<p>Oppdragsreferanse: Bjørn Arne Rukke (prosjektleder), Line Stabell Selvaag og Øyvind Andreassen Tlf: 23 09 34 98 / 05 10 34 98</p>
<p><i>Sammendrag:</i> Kartleggingen av biologisk mangfold i fem militære områder i Bjugn og Ørland kommuner er et ledd i oppfølgingen av både <i>Forsvarets sektorhandlingsplan for biologisk mangfold</i>, som er Forsvarets bidrag til Stortingsmelding nr. 42 (2000-2001) og Forsvarets handlingsplan for miljøvern <i>Forsvarets miljøvernarbeid (2002)</i>. Kartleggingen er femdelt, man samler inn opplysninger om <u>naturtyper</u>, <u>vilt</u>, <u>ferskvann</u>, <u>marine områder</u> og <u>rødlistearter</u> (truede og sårbare arter) etter metodikk gitt i håndbøker fra Direktoratet for naturforvaltning. Forsvaret har laget en kravspesifikasjon som gir retningslinjer for hvordan arbeidet skal utføres.</p> <p>I første del av rapporten gis en begrunnelse for arbeidet med kartlegging av biologisk mangfold med bakgrunn i lovverk, handlingsplaner og internasjonale forpliktelser. Det gis videre en kortfattet beskrivelse av naturgrunnlag og geografi i de fem militære områdene.</p> <p>Kartleggingen av biologisk mangfold har resultert i identifisering av ni naturtypelokaliteter, 12 prioriterte viltområder og fire marine lokaliteter. Videre er det påvist en rekke rødlistede fuglearter i og nær de militære områdene. Dette er i stor grad sjøfugler som benytter områdene til hekking, rasting og overvintring.</p> <p>Ved sammenveiningen av denne informasjonen er fire områder vurdert til verdien A, svært viktig område for biologisk mangfold, fire områder er vurdert til verdien B, viktig område, og tre er vurdert til verdien C, lokalt viktig. Det gis forvaltningsråd for områdene.</p> <p>For de militære områdene i Ørland kommune er det laget et kart over hvert av temaene naturtyper, funksjonsområder for vilt, prioriterte viltområder samt et statuskart for biologisk mangfold. For skyte- og øvingsfeltene i Bjugn kommune er det laget et kart for hvert av temaene naturtyper, funksjonsområder for vilt, prioriterte viltområder og marine lokaliteter, samt et statuskart for biologisk mangfold. Kartene finnes i denne rapporten i A4 format, som separate blad i målestokk 1:20.000, og som digitale kart. Kart over rødlistearter og funksjonsområder for vilt er unntatt offentlighet og følger ikke rapporten, men er levert til Forsvarsbygg.</p> <p>Alle opplysninger om naturtyper, vilt og rødlistearter er lagt inn i databaseverktøyet Natur2000. Alle UTM-referanser i rapporten er gitt etter kartdatum WGS84.</p>	

Summary in English:

The survey of biological diversity in five military training areas in Bjugn an Ørland municipality is a part of the implementation of the Ministry of Defence's Sectoral action plan for biological diversity. The action plan is a contribution to White paper no. 42 (2000-2001) *Norwegian biodiversity policy and action plan – cross- sectoral responsibilities and coordination*. The White paper is a political tool presented to the Norwegian parliament (Stortinget). Additionally, the survey is a follow-up of the Ministry of Defence's environmental action plan (Forsvarets miljøvernarbeid (2002)).

The Directorate for Nature Management has produced guidelines for surveys of biodiversity. These guidelines state that the following topics should be included: nature type localities (important types of ecosystems), freshwater localities, marine ecosystems, wildlife areas and redlisted species. The Norwegian Defense Estates Agency has set specific guidelines for this survey.

This report includes a brief description of national and international obligations concerning this project. Additionally, a description of geography and nature conditions in the military areas is given. The methods being used are also outlined.

A total of nine nature type localities, 12 wildlife areas, four marine ecosystems, and several redlisted species (primarily seabirds) are identified. Maps showing the different topics are presented in this report, one per community, except for the ones including classified information of redlisted species and wildlife. Status maps summarizing the different localities and their assumed value for biological diversity are produced. Four localities are assessed as very important (A), four as important (B), and three localities are assessed as locally important (C). Advice is given on how to manage and maintain the biodiversity in these localities.

All information has been implemented into the database Natur 2000. All UTM-references are in WGS84 datum.

Forord

Denne rapporten er et ledd i oppfølgingen av *Forsvarets sektorhandlingsplan for biologisk mangfold*. Sektorhandlingsplanen utgjør forsvarssektorens bidrag til Stortingsmelding nr. 42 (2000-2001) *Biologisk mangfold – sektoransvar og samordning* (kapittel 5). Hovedhensikten med stortingsmeldingen er å sørge for en bærekraftig forvaltning av biologisk mangfold i norsk natur ved at det opprettes et nasjonalt kunnskapsbasert forvaltningssystem. I *Forsvarets handlingsplan for miljøvern* (2002) reflekteres de samme målene som sektorhandlingsplanen for biologisk mangfold.

For å følge opp målsetningene i de to handlingsplanene, er totalprosjektet *Oppfølging av Forsvarets sektorhandlingsplan for biologisk mangfold* igangsatt. I prosjektet skal blant annet naturverdier i alle områder der Forsvaret er hovedbruker kartlegges etter samme metodikk. I rapportene gis det forvaltningsråd for hvordan områder som er spesielt viktige for biologisk mangfold må forvaltes for at naturverdiene der skal opprettholdes. Rådene må etterleves for at Forsvaret i sine ulike aktiviteter skal oppfylle målsetningene satt i de to handlingsplanene nevnt over. Forvaltningsrådene må derfor innarbeides i skytefeltinstruksjoner, flerbruksplaner og andre dokumenter og verktøy som er styrende for aktivitetene i feltene.

Med dette arbeidet ligger Forsvaret nasjonalt sett i front når det gjelder å kartlegge biologisk mangfold innen egen samfunnssektor. Forsvarsbyggs kompetansesenter for miljø- og kulturminnevern har prosjektledelsen for totalprosjektet, som har en planperiode fra 2001 til og med 2005. Ved henvendelse til kompetansesenteret vil man kunne få oversendt rapporter og kartverk samt utfyllende informasjon om forvaltning av kartlagte områder.



Hejge Rohn
Administrerende direktør,
Forsvarsbygg

INNHold

1 INNLEDNING	1
2 MATERIALE OG METODER	2
2.1 OMRÅDEBESKRIVELSE	2
2.2 DATAINNSAMLING	8
2.3 NATURTYPER	8
2.4 VILTOMRÅDER	9
2.5 FERSKVANN	9
2.6 MARINE OMRÅDER	9
2.7 RØDLISTEARTER	9
2.7.1 Truethetskategorier	9
2.7.2 Sensitiv informasjon	10
2.8 SAMMENVEIDE OMRÅDER – VIKTIGE OMRÅDER FOR BIOLOGISK MANGFOLD	10
2.9 AKTIVITETER SOM PÅVIRKER DET BIOLOGISKE MANGFOLDET	10
2.10 NUMMERERING	12
2.11 KART	13
3 RESULTATER	13
3.1 NATURTYPER	13
3.2 VILTOMRÅDER	17
3.3 FERSKVANN	20
3.4 MARINE OMRÅDER	20
3.5 RØDLISTEARTER	25
3.5.1 Nasjonalt rødlistede virveldyr	25
3.6 SAMMENVEIDE OMRÅDER – VIKTIGE OMRÅDER FOR BIOLOGISK MANGFOLD	27
3.6.1 Generelt om forvaltningsråd	27
3.6.2 Beskrivelse av sammenveide områder med forvaltningsråd	27
4 LITTERATUR	36

KARTVEDLEGG

1. Naturtyper, Ørland
2. Prioriterte viltområder, Ørland
3. Statuskart for biologisk mangfold 2002, Ørland
4. Naturtyper og marine områder, Bjugn
5. Prioriterte viltområder, Bjugn
6. Statuskart for biologisk mangfold 2002, Bjugn

1 INNLEDNING

Et omfattende antall nasjonale lover og internasjonale avtaler pålegger og forplikter Norge til å ta vare på det biologiske mangfoldet. De viktigste er:

- Naturvernloven av 1970
- Viltloven fra 1981, som i § 1 slår fast at viltet skal forvaltes slik at naturens produktivitet og artsrikdom bevares
- Plan- og bygningsloven av 1985
- Washingtonkonvensjonen av 1975 – regulerer handel med ville dyr og planter
- Bernkonvensjonen av 1979 – beskyttelse av truede arter
- Bonnkonvensjonen av 1983 – beskyttelse av trekkende arter
- Biodiversitets- (Rio-) konvensjonen av 1994 – konvensjonen om biologisk mangfold, med bl.a. Lokal Agenda 21

Norge har forpliktet seg til å utarbeide strategier for bevaring av biologisk mangfold, også lokalt, og alle større grunneiere har derfor fått et spesielt ansvar som forvaltere av egne arealer. Stortingsmelding nr. 42 (2000-2001) *Biologisk mangfold - Sektoransvar og samordning* gir retningslinjer for hvordan de ulike sektorer skal ivareta hensynet til biologisk mangfold i sine forvaltningsområder. *Forsvarets sektorhandlingsplan for biologisk mangfold* inngår som kapittel 5 i meldingen. De samme resultatmål for biologisk mangfold skisseres også i Forsvarets handlingsplan for miljøvern (Forsvarsdepartementet 2002). For å følge opp Forsvarets egne mål fra de to handlingsplanene er det blitt utarbeidet et totalprosjekt, nr. 2NM 7000807, som består av 7 delprosjekter. Totalprosjektet ledes av Forsvarsbygg, Divisjon Rådgivning, Kompetansesenter Miljø- og kulturminnevern. Delprosjekt nr. 1 *Kartlegging av biologisk mangfold* skal sørge for at alle områder der Forsvaret er hovedbruker, blir kartlagt for biologisk mangfold.

Leveområdene for de enkelte artene bestemmes av klima, topografi, berggrunn, vegetasjon og næringsforhold. Planter og dyrs kolonisering av landet er en kontinuerlig og dynamisk prosess. Landskapet påvirkes og forandres av mange faktorer, og inngrep gjort av mennesker har i økende grad vært med på å bestemme denne utviklingen. Ved å kartlegge og forvalte arealene ut fra konkret kunnskap om artenes behov i sine leveområder, kan en sikre å opprettholde en rikt og variert sammensatt flora og fauna.

Foruten "Nasjonal rødliste for truede arter i Norge 1998" (DN 1999a) har Direktoratet for naturforvaltning (DN) utarbeidet fire håndbøker som beskriver kartlegging og verdisetting av biologisk mangfold:

- Viltkartlegging DN-håndbok 11 (1996, revidert 2000)
- Kartlegging av naturtyper DN-håndbok 13 (1999)
- Kartlegging i ferskvann DN-håndbok 15 (2000)
- Kartlegging av marint biologisk mangfold DN-håndbok 19 (2001)

Forsvaret har laget en kravspesifikasjon for kartlegging av biologisk mangfold (Forsvarsbygg 2002a) som i hovedsak bygger på disse håndbøkene. Kartlegging som skjer i Forsvarets skyte- og øvingsfelter, omfatter deler av en eller flere kommuner og skal samordnes med kartleggingen i kommunen(e) som helhet. Arbeidet skal skje med innspill fra lokale ressurspersoner, og resultatene må få en god tilgjengelighet. Dette vil være en styrke i den daglige bruken og forvaltningen av områdene. Forsvaret er i ferd med å utvikle et oppsynssystem for å følge utviklingen av det kartlagte biologiske mangfoldet i sine forvaltningsområder.

Fem militære områder er kartlagt i Bjugn og Ørland kommuner i Sør-Trøndelag i forbindelse med utarbeidelsen av denne rapporten. Disse er skyte- og øvingsfeltene Tarva/Karlsøy, Vågan og Valsfjord i Bjugn kommune samt Ørland flystasjon og Sankthansholet skyte- og øvingsfelt i Ørland kommune.

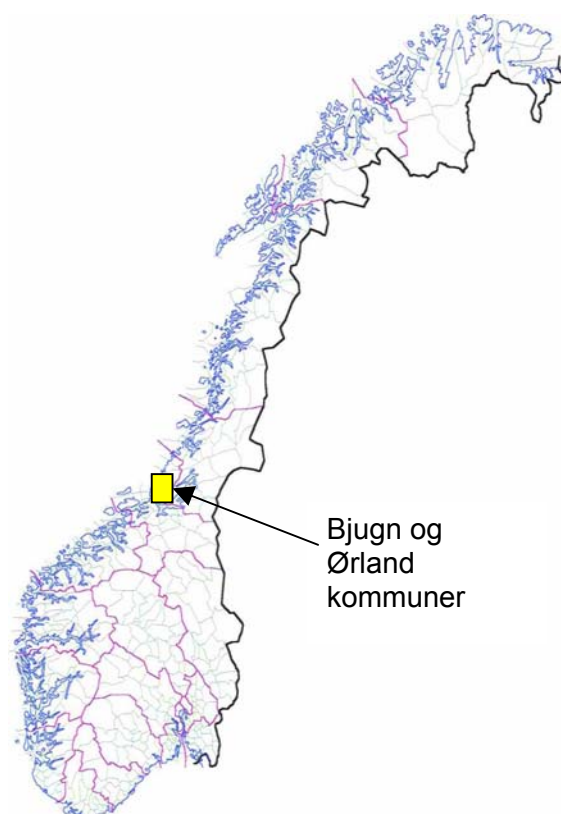
2 MATERIALE OG METODER

2.1 OMRÅDEBESKRIVELSER

Tarva/Karlsøy, Vågan og Valsfjord skyte- og øvingsfelt ligger i Bjugn kommune i Sør-Trøndelag.

Ørland hovedflystasjon og Sankthansholet skyte- og øvingsfelt ligger i Ørland kommune i Sør-Trøndelag.

Bjugn og Ørland er nabokommuner.



Tarva/Karlsøy skyte- og øvingsfelt

Tarva/Karlsøy ligger i Bjugn kommune i Sør-Trøndelag fylke. Skyte- og øvingsfeltet danner en 30 graders sirkelsektor på 18.100 daa. Foruten størstedelen av Karlsøya som er den vestligste av de tre hovedøyene på Tarva, omfattes flere holmer nord for denne. De største arealene er imidlertid havområder (Buklingen).

Karlsøya består av strandberg og kystlynghei som fremdeles brukes som beitemark for sauer. I tillegg til beitebruk brennes lyngen som en del av skjøtselen. Øya har flere ferskvannsdammer, et lite ferskvannstjern og flere marine litoralbassenger, særlig i nord i gruntvannsområdet mellom Karlsøya og Nordøya. Høyeste punkt på Karlsøya er 23 m.o.h. Det skytes fra luft til bakke på Karlsøya.



Foto Einar K. Kystvåg, august 2002

Kystlynghei på Karlsøya

Vågan skyte- og øvingsfelt

Vågan skyte- og øvingsfelt ligger i Bjugn kommune i Sør-Trøndelag fylke. Feltet er en 110 graders sirkelsektor som omfatter et 185.000 daa stort område av Frohavet. Området inneholder mange øyer/holmer, og de viktigste er Gjesingen, Tristeinen og en rekke holmer nordvest av Været på Tarva. Mer perifert ligger Anstein og en liten del av Asen. Asenområdet er et særpreget øyrike med spesielle geologiske og biologiske verdier. Forekomsten av devonkonglomerat er spesiell (Kristiansen 1994). Høydedragene har nesten ikke dekke av løsmasser. Et lavtliggende parti er derimot dekt av marine avleiringer, dels leire, dels skjellsand. Holmene er nokså ensartet med strandberg og noe lyngvegetasjon. Gjesingen, som er den største øya i feltet, har dessuten en gammel og artsrik beiteeng som ikke lenger skjøttes. I tillegg er det plantet buskfuru og noe edelgran på øya. Høyeste punkt på Gjesingen er ca. 15 m.o.h.

Det skytes mot luftmål fra Valsneset (Oksvoll) med utgangspunkt i et område ved Bangvalsholmen. Dette området består av strandberg og kystlynghei som er påvirket av beite.



Foto Einar K. Kystvåg, august 2002

Vågan skyte- og øvingsfelt sett fra standplass. I bakgrunnen skimtes øygruppene Tristein (til venstre) og Gjesingen (til høyre).

Valsfjord skyte- og øvingsfelt

Skyte- og øvingsfeltet ligger i Bjugn kommune, Sør-Trøndelag, 60 - 200 m.o.h., og består av en skytebane samt et 860 daa stort nærområde. Skytebanen brukes også av lokale, sivile skytterlag. Feltet ligger ca. 1-2 km sør for Oksvoll sentrum. Terrenget stiger fra skyteanlegget i nordenden og sørover hvor det avgrenses mot en bratt bergvegg (Tindan). Ved bergveggen er det rasmark (vesentlig blokkstein) og kløfter som er vannførende ved snøsmelting og i nedbørsperioder. I bunnen av kløftene finnes det noe gammel, senvokst bjørkeskog med innslag av rogn og osp. Feltsjiktet i denne løvskogen består vesentlig av småbregneskog (hengeving og litt fugletelg) samt noe skogburkne. Terrenget nedover mot skytebanene er ordinær, fattig blandingskog (furu, bjørk og rogn). Rundt skytebanene er det små myrpartier som delvis er oppgrøftede og tilsådde.



Foto Einar K. Kystvåg, august 2002

Valsfjord skyte- og øvingsfelt. Bildet viser det meste av feltet, sett fra sør.

Ørland hovedflystasjon

Flystasjonsområdet ligger helt vest på fastlandet i Ørland kommune, Sør-Trøndelag, ca. 20 m.o.h., nordvest for kommunesenteret Brekstad. Området er ca. 7.500 daa stort og sterkt påvirket av menneskelig aktivitet (flyplass, diverse militære anlegg og dyrket mark). I nordre del av området er det noe buskvegetasjon samt plantete bartrær, vesentlig lerk. Busksjiktet består for en stor del av tindved. I sørenden av flyplassområdet er det et tilsvarende område, men med mindre mengder tindved. Her er det imidlertid et større innslag av løvtrær (bjørk, lønn, rogn, selje og vier).



Tindvedkratt nord på Ørland flystasjon

Foto Einar K. Kystvåg, august 2002

Sankthansholet skyte- og øvingsfelt

Dette skog- og fjellområdet ligger øst i Ørland kommune, ved Osplikammen mot kommunegrensa til Bjugn. Det er planlagt en skytebane i området som er tenkt brukt som et flerbruksområde (sivilt og militært), og som skal forvaltes av Ørland kommune. Lokaliteten er ca. 672 daa og ligger ca. 80 - 200 m.o.h. Området virker lite påvirket av menneskelig aktivitet og inneholder en mosaikk av flere skogstyper; fattig furuskog, ospeliet, gammel bjørkeskog og fuktpartier med næringskrevende arter i feltsjiktet. Noen mindre myrpartier ligger sentralt i området som i hovedsak er sørvendt.



Parti fra Sankthansholet

Foto Einar K. Kystvåg, august 2002

2.2 DATAINNSAMLING

Innsamling av opplysninger om biologisk mangfold foregår ved:

- søk i litteratur
- søk i databaser
- intervju med lokalkjente
- kontroll av enkeltopplysninger i felt
- mer omfattende feltregistreringer

Hvordan kartleggingen må legges opp i hvert enkelt tilfelle, er avhengig av den mengde opplysninger som allerede foreligger fra et område. Dersom lite er kjent, vil intervju med lokalkjente sammen med studier av kart være en naturlig start på arbeidet. Ved denne kartleggingen har verneleder Bernt G. Wulvik ved Ørland hovedflystasjon og miljøvernlederne Kjell Vingen og Kristin Standahl i henholdsvis Ørland og Bjugn kommuner vært sentrale informanter. Informasjon om rødlistearter er hentet fra databasene for lav og sopp fra Botanisk museum på Tøyen samt fra Fylkesmannen i Sør-Trøndelag.

For områdene Tarva/Karlsøy og de perifere deler av Vågan skyte- og øvingsfelt foreligger en god del kunnskap om biologisk mangfold som følge av tidligere undersøkelser. Disse er gjort i forbindelse med opprettelse av verneområder for landskap og sjøfugl. For begge kommuner finnes viltkart, og det er igangsatt kommunal naturtypekartlegging. Sluttproduktene fra naturtypekartleggingen foreligger ikke ved slutføringen av denne rapporten, men kommunenes miljøansvarlige har gitt tilgang til tekstmanus for Bjugn samt kartskisser for begge kommuner.

Forsvarets områder i Bjugn og Ørland ble befart i perioden 26. – 29. august 2002. Våren og sommeren 2002 i denne delen av landet var ekstremt varme og nedbørsfattige, noe som gjorde at mange plantearter var visnet bort eller tørket inn langt tidligere enn normalt for denne årstiden og landsdelen. Dette gjorde feltarbeidet noe vanskeligere enn det ville vært i et "normalår".

2.3 NATURTYPER

DN-håndbok 13 *Kartlegging av naturtyper* (DN 1999b) viser hvordan en skal identifisere og kartlegge naturtyper som er spesielt viktige for biologisk mangfold. Det gis en beskrivelse av 56 naturtyper som skal kartlegges. I tillegg finnes en mulighet til å ta med "Andre viktige forekomster". Naturtypene deles inn i tre kategorier:

Svært viktige som har verdi A

Viktige som har verdi B

Lokalt viktige som har verdi C

Verdien fastsettes ut fra kriterier gitt i håndboka. Den påvirkes blant annet av om utformingen er velutviklet, av lokalitetens areal, og en eventuell forekomst av rødlistearter. Områder med arter som klassifiseres som *direkte truede*, *sårbare* eller *sjeldne* arter ifølge nasjonal rødliste (DN 1999a) får automatisk verdi A.

2.4 VILTOMRÅDER

Viltkartlegging foregår etter DN-håndbok 11 ved at informasjon hentes fra ulike skriftlige kilder og ved intervju med lokalkjente. Funksjonsområder for viltet (f. eks. vinterbeiteområder, spillplasser og hekkeområder) sammenstilles på kart, og på grunnlag av disse avgrensnes det prioriterte *viltområder*. Funksjonsområdene gis vektorer fra 1 til 5, og vektsummer kan beregnes digitalt eller manuelt. På denne måten kommer man fram til *viktige* og *svært viktige* viltområder. Vektsumkartene kan bli ganske mosaikkpregede, og det er ofte naturlig å korrigere disse manuelt for å forenkle kartet og lage bedre arronderte og mer sammenhengende viltområder.

2.5 FERSKVANN

Etter metodikken i DN-håndbok 15 er det tre kriterier som kan plassere et område i gruppen *Prioriterte lokaliteter*:

1. Lokaliteter med viktige bestander av ferskvannsfisk. Listen omfatter 15 arter innen familiene laksefisk, niøyer, ulker og karpefisk.
2. Lokaliteter med fiskebestander som ikke er påvirket av utsatt fisk.
3. Lokaliteter med opprinnelig plante- og dyresamfunn; omfatter alle større uregulerte/lite regulerte vannlokaliteter.

2.6 MARINE OMRÅDER

DN-håndbok 19 beskriver hva som skal kartlegges i marine områder. Områdene deles inn i tre hovedgrupper.

1. Spesielle naturtyper (områder med fysiske eller kjemiske forhold som gjør det til levested for særegne biologiske samfunn)
2. Nøkkelområder for spesielle arter (levested for østers, kamskjell, sel og sjøfugl)
3. Nøkkelområder for spesielle stammer (populasjoner av sild, kolmule, hummer og andre særegne stammer)

2.7 RØDLISTEARTER

Gjeldende liste over truede og sårbare plante- og dyrearter i Norge er "Nasjonal rødliste for truede arter i Norge 1998" (DN 1999a). I rapporten nevnes rødlistede arter med truethetskategori i kursiv.

2.7.1 *Truethetskategorier*

Utryddet Ex (Extinct)

Arter som er utryddet som reproduserende. Det vil vanligvis omfatte arter som er forsvunnet for mer enn 50 år siden. Ex? angir arter som er forsvunnet for mindre enn 50 år siden.

Direkte truet E (Endangered)

Arter som er direkte truet og som står i fare for å dø ut i nærmeste framtid dersom de negative faktorene fortsetter å virke.

Sårbar V (Vulnerable)

Sårbare arter med sterk tilbakegang, kan gå over i gruppen direkte truet dersom de negative faktorene fortsetter å virke.

Sjelden R (Rare)

Sjeldne arter som ikke er direkte truet eller sårbare, men som likevel er utsatt på grunn av liten bestand eller spredt og sparsom utbredelse.

Hensynskrevende DC (Declining, care demanding species)

Hensynskrevende arter som ikke tilhører kategori E, V eller R, men som på grunn av tilbakegang krever spesielle hensyn og tiltak.

Bør overvåkes DM (Declining, monitoring species)

Kategorien "bør overvåkes" omfatter arter som har gått tilbake, men som ikke regnes som truet. For disse artene er det grunn til å overvåke situasjonen.

2.8 SENSITIV INFORMASJON

Funksjonsområder for rødlistede arter er unntatt offentligheten og skal derfor skjermes. Det samme gjelder informasjon om sårbart vilt. Opplysninger om slike registreringer vil kun være tilgjengelige i Forsvarsbyggs database Natur 2000 samt på kart som de enkelte forvaltere av skyte- og øvingsfeltene vil kunne få tilgang til ved henvendelse til Forsvarsbygg, Kompetansesenter for Miljø- og kulturminnevern. Denne sensitive informasjonen vil ikke tas med i øvrige kart og rapporter.

2.9 SAMMENVEIDE OMRÅDER – viktige områder for biologisk mangfold

Når de fem elementene naturtyper, viltområder, ferskvannslokaliteter, rødlistearter og marine forekomster er kartlagt, er grunnlaget til stede for å avgrense sammenveide områder – viktige områder for biologisk mangfold. I likhet med naturtypene deles disse områdene i tre kategorier:

Svært viktige som har verdi A

Viktige som har verdi B

Lokalt viktige som har verdi C

I utgangspunktet er alle kategoriene under de ulike datasettene viktige for biologisk mangfold, enten de er i A-, B- eller C-klassen. Det er viktig å ta vare på alle kategorier på rødlista, og alle artenes funksjonsområder slik de beskrives i vilthåndboka. Selv om et område har to eller flere B-verdier, adderes de ikke opp til A-verdi. Grunnen til det er at en og samme art for eksempel kan være registrert både på viltkartet og som rødlisteart. Både ved arrondering av områder og plassering som A- eller B-områder, utøves det skjønn. En kommune eller stor grunneier bør også kunne justere verdien opp, for eksempel ut fra forekomst av lokalt sjeldne eller spesielle arter. For å ivareta et helhetlig landskapsøkologisk perspektiv er det også nødvendig å vurdere enkeltlokaliteter i en større sammenheng. Her vil momenter som artenes arealkrav og spredningsmuligheter tas i betraktning.

2.10 AKTIVITETER SOM PÅVIRKER DET BIOLOGISKE MANGFOLDET

I rapporten gis det forvaltningsråd for hvordan man skal ivareta det biologiske mangfoldet i de sammenveide områdene. Hva slags aktiviteter de militære avdelingene gjennomfører i ulike øvingsområder, vil variere mye. Gjennom dialog med brukerne, utarbeides det forvaltningsråd som er tilpasset de aktuelle aktivitetene. De hensyn som må tas for å ivareta det biologiske mangfoldet, vil ofte variere gjennom året. For eksempel kan det være områder med sårbart vilt der det kun må tas spesielle hensyn i yngle- og hekkesesongen. Det er viktig å påpeke at forvaltningsrådene ikke pålegger brukerne unødige restriksjoner, men åpner for aktiviteter når det er mulig.

Et annet aspekt som vurderes i forvaltningsrådene, er *kvantiteten* av påvirkningen. Aktivitetens omfang vil ofte være avgjørende for innvirkningen på det biologiske mangfoldet. For eksempel vil det være stor forskjell på forflytning av noen få soldater på patruljetjeneste og et kompani som øver "full strid". Det gis derfor forvaltningsråd der man differensierer ut fra størrelsen av påvirkningene.

Militær trening innebærer blant annet soldater til fots, bruk av kjøretøyer, fly og helikopter, og skytestøy av ulik karakter. Tråkk- og kjøreslitasje på vegetasjonen finnes det etter hvert en god del kunnskap om, se Wold (2000). Innvirkning på fuglelivet er beskrevet av Edvardsen & Lund (1996), og innvirkning på klauvvilt og rovvilt er beskrevet av Aanes m.fl. (1996a,b).

Punktene som nevnes i det etterfølgende avsnittet er ikke ansett å være en fullstendig opplisting. Andre aktiviteter som anses som viktige i det enkelte tilfelle, vurderes også.

Militær trening

- Soldater til fots, organisert øvelse – Terrengslitasje, støy, stress av vilt (lukt/syn)
- Kjøring med beltegående kjøretøyer – Beltespor (terrengslitasje), støy, forurensing (olje, drivstoff, kjemikalier)
- Kjøring med hjulgående kjøretøy – Hjulspor (terrengslitasje), støy, forurensing (olje, drivstoff, kjemikalier)
- Øving med amfibie- og landgangsfartøy – Hjul- og beltespor, inngrep i strand- og elvebredd ved for eksempel bygging av midlertidig rampe (terrengslitasje), støy, forurensing (olje, drivstoff, kjemikalier)
- Skyting med løssammunisjon – Støy, ammunisjonsrester
- Skarpskyting med lette våpen – Støy, ammunisjonsrester, brann, forurensing (tungmetaller)
- Skarpskyting med tunge våpen – Treff/nedslag, trykkbølger, ammunisjonsrester, støy, brann, forurensing (tungmetaller, mm)
- Bombardering - Treff/nedslag , trykkbølger, ammunisjonsrester, støy, brann, forurensing (tungmetaller mm)
- Sprengningsøvinger - Eksplosjonssted, trykkbølger, støy, forurensing (tungmetaller, mm)
- Bivuakkering – Aktivitet og belastning (terrengslitasje, ved bl.a. hogst av bar og raier, telt), avfall, støy, forurensing (olje, drivstoff, kjemikalier), stress av vilt (lukt/syn)
- Stillingsutbygging – Faste inngrep i naturen, støy (bl.a. maskinelt utstyr), forurensing (olje, drivstoff, kjemikalier)
- Øving med marinens fartøy - Forurensing (olje, drivstoff, kjemikalier), støy
- Flyging med jagerfly - Støy
- Flyging med helikopter (også ved landingsplass) – Støy, lufttrykk, forurensing (olje, drivstoff, kjemikalier)

- Mobile verksteder – Belte- og hjulspor (terrengslitasje), støy, aktivitet, forurensing (olje, drivstoff, kjemikalier)
- Feltsykehus og feltkjøkken – Støy, aktivitet og belastning (terrengslitasje).
- Kommandoplasser, forsyningsbaser, og lignende – Hjul- og beltespor (terrengslitasje), aktivitet og belastning (terrengslitasje), støy, stress av vilt (lukt/syn)

Skogbruk

Avtalen mellom Statskog SF og Forsvarsbygg om forvaltning av Forsvarets skoger (Forsvarsbygg 2002b) legger relativt strenge miljømessige føringer på skogsdriften. I avtalens formålparagraf heter det at militære og miljøhensyn skal prioriteres framfor hensynet til økonomisk resultat. Ifølge avtalens vedlegg E – *Miljøkrav til skogsdrift ved Forsvarets eiendommer* pekes det på at områder som ved kartlegging av biologisk mangfold blir verdiklassifisert til A, B og C skal unntas ordinær skogsdrift. I tillegg peker vedlegget på at *Levende skog*-standarder med ytterligere skjerpelser bestemt av Forsvaret skal etterleves i alle Forsvarets skogseiendommer. Skogavtalen gjelder imidlertid kun for områder som Forsvaret selv eier.

Andre aktiviteter

- Nedbygging av arealer (bygningssmasse, veier, asfalterte flater, mm.) - Tap av habitat (leveområder), habitatfragmentering
- Drenering/ gjenfylling - Tap av habitat, endring av fysisk/kjemiske forhold
- Masseuttak - Tap av habitat, terrengslitasje, endring av fysisk/kjemiske forhold
- Beiting - Terrengslitasje
- Gjengroing - Tap av habitat, habitatfragmentering
- Jordbruksdrift - Tap av habitat, habitatfragmentering
- Gjødsling – Forurensning
- Opphør av landbruksdrift - Tap av habitat, habitatfragmentering
- Friluftsliv - Terrengslitasje

På grunnlag av opplysninger fra den militære avdeling, Ørland hovedflystasjon, om hvilke aktiviteter som er aktuelle i de ulike delområder, er det gitt forvaltningsråd. Alle aktiviteter nevnt over er vurdert. Forvaltningsrådene er satt inn i rammer etter beskrivelsen av de sammenveide områdene i siste del av rapporten (kap 3.6) og i form av tabell (tabell 1).

2.11 NUMMERERING

Nummerering av lokaliteter er samsvarende med de etablerte nummerserier i kommunen der dette finnes. Alle lokalitetsnummer i denne rapporten og på tilhørende kart er angitt med fem sifre. Dette oppnås ved å legge til en til fire nuller foran det lokalitetsnummer som kommunen har benyttet. Der det ikke foreligger kommunale nummerserier er det i denne rapporten benyttet følgende nummerering:

- Lokaliteter for vilt og rødlistede arter nummereres fra 10 001 og oppover
- Naturtyper nummereres fra 11 001 og oppover
- Prioriterte ferskvannslomaliteter nummereres fra 12 001 og oppover
- Marine områder nummereres fra 13 001 og oppover
- Sammenveide områder for vilt og for biologisk mangfold nummereres fra 1 og oppover

Det vil være en fordel om Bjugn og Ørland kommuner tar hensyn til disse lokalitetsnumrene i sin kartlegging slik at tilsvarende lokaliteter i kommunene får identiske numre.

2.12 KART

Som vedlegg til rapporten følger kart i A4 format. Kartdata finnes også på kart i målestokk 1:20.000 og som digitale kartverk i Forsvarets informasjonssystem for eiendom, bygg og anlegg (FIS/EBA). Utfyllende opplysninger er lagt inn i databasen Natur 2000.

Kart over følgende tema er utarbeidet for Forsvarets skyte- og øvingsfelt, forutsatt at det er gjort registreringer i henhold til DN-håndbøkene innen hvert tema:

- Naturtyper
- Prioriterte viltområder
- Funksjonsområder for vilt (unntatt offentlighet)
- Prioriterte ferskvannslokaliteter
- Marine områder
- Rødlistede arter (unntatt offentlighet)
- Statuskart biologisk mangfold.

3 RESULTATER

3.1 NATURTYPER

Kartlegging av naturtyper i Bjugn og Ørland kommune ble påbegynt i 2000. Kartleggingen er del av et felles prosjekt for seks kommuner på Fosen, og NIJOS sammen med NTNU Vitenskapsmuseet er ansvarlig for kartleggingen. Pr. 1 september 2002 foreligger det ingen sluttprodukter fra denne kartleggingen, men Bjugn kommune har mottatt et tekstutkast fra NTNU Vitenskapsmuseet samt uferdige kartskisser. Ørland kommune har foreløpig kun mottatt kartskisser med en tabell over lokaliteter.

Av kartskissene fra NIJOS/NTNU fremgår det at det er registrert i alt 11 naturtypelokaliteter som berører Forsvarets skyte- og øvingsfelter i Bjugn og Ørland. Det er imidlertid noe uklart om disse områdene er ment å være naturtypelokaliteter eller om de representerer sammenveide områder for biologisk mangfold. Det er her valgt å tolke disse lokalitetene som sammenveide områder. Noen er derfor "brutt ned" til mindre naturtypelokaliteter eller viltregistreringer i denne rapporten. Ved befaringen i august 2002 ble i tillegg noen nye naturtypelokaliteter registrert i områdene.

I alt er det registrert 9 naturtypelokaliteter i og nær Forsvarets militære områder i Bjugn og Ørland. En oversikt over lokalitetene finnes i kartvedlegg 1 (Ørland) og 4 (Bjugn). Ut fra den dokumentasjonen som foreligger, har 5 av de 9 lokalitetene fått verdi B - viktig, mens 4 lokaliteter er gitt verdien C - lokalt viktige områder. Beskrivelsene av de 9 lokalitetene er for en stor del basert på egne observasjoner, samt Gangås (1993) og Prestø (2002).

Tarva/Karlsøy skyte- og øvingsfelt

Lokalitet	11001 Karlsøy 1
Natur 2000	1627 11001
Naturtype	Kystlynghei
Naturtypekode	D07
Verdisetting	Viktig B
Høyde over havet (m)	0 - 23
Areal (daa)	2158
Besøkt dato	27.08.02
UTM (WGS84) midtpunkt	NR 182 742

Størstedelen av Karlsøya inkludert Nordøya (Lille Karlsøya) ligger innenfor skyte- og øvingsfeltet. Det har gjennom flere år vært drevet skjøtsel i form av beite samt brenning av den tørre lyngen på øyene. Denne skjøtselen pågår fremdeles, noe som høyner verdien av naturtypen. Sentralt på Karlsøya er terrenget sterkt påvirket av luft til bakke-skyting, og dette reduserer verdien av lokaliteten noe.

Lokalitet	11002 Karlsøy 2
Natur 2000	1627 11002
Naturtype	Naturlig fisketomme innsjøer og tjern
Naturtypekode	E10
Verdisetting	Viktig B
Høyde over havet (m)	18
Areal (daa)	2
Besøkt dato	27.08.02
UTM (WGS84) midtpunkt	NR 184 740

Tjernet ligger i nærheten av Karlsøyas høyeste parti. Tilstedeværelse av en rødlisteart gjør tjernet til en viktig naturtype. Tjernet inneholder også busttjønnaks som er regionalt verneverdig (Kristiansen 1988a,b).

Lokalitet	11003 Karlsøy 3
Natur 2000	1627 11003
Naturtype	Sandstrender
Naturtypekode	G04
Verdisetting	Viktig B
Høyde over havet (m)	0
Areal (daa)	225
Besøkt dato	27.08.02
UTM (WGS84) midtpunkt	NR 188 741



Foto Einar K. Kystvåg, august 2002

Østsiden av Karlsøya har en grus/steinstrand med innslag av tangvoll. Stranda går over i strandeng med saltengsamfunn. Det store arealet gir lokaliteten verdien B - viktig.

Vågan skyte- og øvingsfelt

Lokalitet	11004 Gjesingen
Natur 2000	1627 11004
Naturtype	Kystlynghei
Naturtypekode	D07
Verdisetting	Lokalt viktig C
Høyde over havet (m)	0 - 15
Areal (daa)	227
Besøkt dato	28.08.02
UTM (WGS84) midtpunkt	NR 329 847



Foto Einar K. Kystvåg, august 2002

Utsikt fra Gjesingen mot sør. Vegetasjonen tyder på tidligere beite på øya.

Øya er beitepåvirket og vegetasjonen er artsrik, men uten sjeldne arter. Beitet har nå opphørt. På de høyere partier er det plantet buskfuru og fremmede granarter. Innplanting av fremmede arter og opphør av beite gir lokaliteten redusert verdi.

Lokalitet	11005 Øver Vågan
Natur 2000	1627 11005
Naturtype	Kystlynghei
Naturtypekode	D07
Verdisetting	Viktig B
Høyde over havet (m)	0 - 20
Areal (daa)	112
Besøkt dato	28.08.02
UTM (WGS84) midtpunkt	NR 318 780

Dette er en middels artsrik kystlynghei med mjølbær, stivstarr, bråtestarr, klokkelyng, nattfiol og sumptorvmose. Dette er et av de få lyngheiområdene på fastlandet i Bjugn som er uten særlige fysiske inngrep om man ser bort fra de militære anlegg. Fravær av beplantninger med fremmede bartrær trekker området verdi opp. Området omkranser delvis Forsvarets standplass ved bruk av Vågan skyte- og øvingsfelt.

Valsfjord skyte- og øvingsfelt

Lokalitet	11006 Valsfjord
Natur 2000	1627 11006
Naturtype	Gammel lauvskog
Naturtypekode	F07
Verdisetting	Lokalt viktig C
Høyde over havet (m)	40 - 200
Areal (daa)	10
Besøkt dato	28.08.02
UTM (WGS84) midtpunkt	NR 338 745

Oppunder fjellveggen ligger en forholdsvis uberørt sentvoksende bjørkeskog med innslag av rogn og noe osp. Nedenfor en rasmark/bekkekløft ligger en småbregneskog i et fuktdrag. Lokaliteten inneholder ingen krevende karplantearter, og det beskjedne arealet gir det en begrenset verdi.

Ørland hovedflystasjon

Lokalitet	00044 Ørland hovedflystasjon nord
Natur 2000	1621 00044
Naturtype	Kantkratt
Naturtypekode	B02
Verdisetting	Viktig B
Høyde over havet (m)	20
Areal (daa)	151
Besøkt dato	28.08.02
UTM (WGS84) midtpunkt	NR 296 652

Denne lokaliteten består av en velutviklet krattskog av tindved som er en ansvarsart for kommunen. Arealets størrelse trekker verdien av lokaliteten opp.

Sankthansholet skyte- og øvingsfelt

Lokalitet	00005 Osplia
Natur 2000	1621 00005
Naturtype	Gammel lauvskog
Naturtypekode	F07
Verdisetting	Viktig B
Høyde over havet (m)	80 -180
Areal (daa)	261
Besøkt dato	29.08.02
UTM (WGS84) midtpunkt	NR 382 666

Lokaliteten består av eldre bjørkeskog i fuktpartier rundt myrflækker og langs fuktdrag. Det er rikt feltsjikt med gulaks, hengeaks, gulstarr, kranskonvall og stedvis krossved. Området er ganske upåvirket av menneskelig aktivitet, men artssammensetningen av karplanter tyder på tidligere beitebruk. Innimellom er det små ospelieer. Arealets størrelse trekker verdien av lokaliteten opp.

Lokalitet	00006 Langdalen
Natur 2000	1621 00006
Naturtype	Gammel lauvskog
Naturtypekode	F07
Verdisetting	Lokalt viktig C
Høyde over havet (m)	100 - 180
Areal (daa)	16
Besøkt dato	29.08.02
UTM (WGS84) midtpunkt	NR 385 666

Langdalen er en bjørkeskog med både lågurt-, storbregne- og høgstaudevegetasjon. Den varmekjære arten myske vokser til dels rikelig her. Fjellfrøstjerne, fjelltistel, firblad, kranskonvall og legevintergrønn er andre varmekjære arter som vokser her. Denne lokaliteten ligger utenfor det militære området. Arealets beskjedne størrelse gir lokaliteten en begrenset verdi.

Lokalitet	00007 Langdalsheilia
Natur 2000	1621 00007
Naturtype	Urskog/Gammelskog
Naturtypekode	F08
Verdisetting	Lokalt viktig C
Høyde over havet (m)	80 -120
Areal (daa)	38
Besøkt dato	29.08.02
UTM (WGS84) midtpunkt	NR 388 664

Dette er en sørvendt eldre furuskog/blandingsskog med innslag av hassel. Feltsjiktet har varmekjære arter som firblad, kranskonvall og hengeaks. Arealets beskjedne størrelse gir lokaliteten en begrenset verdi.

3.2 VILTOMRÅDER

Forsvarets områder i Bjugn og Ørland kommuner er berørt av tre svært viktige, fire viktige og fem lokalt viktige viltområder, vurdert ut fra metodikken i DN-håndbok 11. De 12 områdene er nærmere beskrevet under, og de er vist i kartvedlegg 2 (Ørland) og 5 (Bjugn).

Områdenummer nedenfor er lik nummer på kommunens viltområdekart. De enkelte viltobservasjonene er lagt inn i databasen Natur 2000, mens viltområdene ikke er det. Beskrivelsene er i hovedsak hentet fra teksthftet "Viltet i Bjugn kommune" (Gangås 1993).

Vågan skyte- og øvingsfelt

Prioritert viltområde	1 Været
Verdisetting	Svært viktig A
Høyde over havet (m)	0 - 15
Areal (daa)	36476
Besøkt dato	Ikke befart
UTM (WGS84) midtpunkt	NR 240 780

Været (Bjugn kommune) med Svinøya og omliggende holmer og sjøarealer ble fredet som landskapsvernområde i 1982. Samtidig ble dyre- og fuglelivet fredet i landskapsvernområdet og i et sjøområde utenfor dette. Området er svært viktig for flere fuglearter. Her hekker teist,

tyvjo, sildemåke, mange vadere og andefugler som grågås og ærfugl. I tillegg er området viktig overvintringsplass for andefugler, lommer, dykkere og alkefugler. Pr. 1984 var det registrert 72 fuglearter i området, hvorav 36 var hekkende. Av disse kommer flere under rødlistekategorien *truete og sårbare arter*. Området er også et viktig myteområde for flere fuglearter som ærfugl og grågås. Dyrefredningsområdet fra Undtarva og nordover omfatter også yngle- og hvileplasser for steinkobbe, samt at det er oppholdsplass for en del havert. Hele området er fritt for mink, og dette er med på å opprettholde øygruppas særpregete fauna.

Tarva/Karlsøy skyte- og øvingsfelt

Prioritert viltområde	2 Husøya - Karlsøya
Verdisetting	Svært viktig A
Høyde over havet (m)	0 - 30
Areal (daa)	13277
Besøkt dato	Ikke befart
UTM (WGS84) midtpunkt	NR 190 737

Området ligger i Bjugn kommune og dekker den vestligste delen av Husøya, Karlsøya, Hegrestein og skjærgården med gruntvannsområdene omkring. Innenfor området hekker flere fuglearter som smålom, teist, gråhegre og gravand. Av andre arter kan nevnes grågås og et stort antall ærfugl, samt vaderne rødstilk, myrsnipe, steinvender og sandlo. Sildemåke har også hekket i området. Området er overvintringsområde for de samme artene som på Været og er fritt for mink.

Vågan skyte- og øvingsfelt

Prioritert viltområde	3 Melstein/Anstein
Verdisetting	Svært viktig A
Høyde over havet (m)	0 - 20
Areal (daa)	7350
Besøkt dato	Ikke befart
UTM (WGS84) midtpunkt	NR 272 912

Øygruppen ligger 10 km nordvest for Lysøysund i Bjugn kommune. Området består av over 40 øyer og holmer med lyngvegetasjon på de høyeste øyene. På de andre øyene er det mer sporadisk og glissen gras- og urtevegetasjon. I området finnes kommunens eneste storskarvkoloni. I fylket for øvrig er det bare observert slike kolonier i Frøya kommune. Bestanden i Melstein/Anstein var i 1991 på 462 hekkende par. Det finnes også en koloni med sildemåke i området med 20 hekkende par i 1991. Av andre hekkfugler er teist, ærfugl og rødnebbterne av interesse.

Området fungerer som overvintringsplass for lommer, dykkere og alkefugler, samt som myteplass for ærfugl og grågås. Deler av øygruppen blir også brukt som kasteplass (yngeplass) for havert. Øygruppen regnes som et av Trøndelags rikeste hekkeområder for sjøfugl.

Prioritert viltområde	10 Asen/Årvær
Verdisetting	Viktig B
Høyde over havet (m)	0 - 53
Areal (daa)	9155
Besøkt dato	Ikke befart
UTM (WGS84) midtpunkt	NR 365 898

Øya Asen ligger ca. 5 km nordvest for Lysøysundet. I området rundt Asen ligger flere holmer, og i sør, vest og nord omgis øyværet av relativt store gruntvannsområder. Området fungerer som hekkeplass for flere andefugler og måkearter. Viktigst er nok området likevel som mytingsområde for ærfugl og siland og overvintringsområde for flere typer sjøfugl som ærfugl, lommer og havelle.

Prioritert viltområde	11 Gjesingen
Verdisetting	Viktig B
Høyde over havet (m)	0 - 15
Areal (daa)	2971
Besøkt dato	28.08.02
UTM (WGS84) midtpunkt	NR 330 847

Prioritert viltområde	28 Tristein
Verdisetting	Viktig B
Høyde over havet (m)	0 - 10
Areal (daa)	3168
Besøkt dato	28.08.02
UTM (WGS84) midtpunkt	NR 293 831

Gjesingen og Tristein (Bjugn kommune) er to små øygrupper som ligger midt mellom de prioriterte viltområdene Tarva, Melstein og Asen. I og med at de svært gunstige forholdene rundt de sistnevnte øygruppene rekrutterer mesteparten av sjøfuglene, vil Gjesingen og Tristein isolert sett ikke utpeke seg som spesielt viktige områder. Områdene må imidlertid betraktes som en del av gruntvannssystemet langs kysten av Bjugn. Deres viktigste funksjonen for områdene er som overvintringslokalitet for ærfugl, sjørørre og havelle.

Sankthansholet skyte- og øvingsfelt

Prioritert viltområde	16 Vardeheia
Verdisetting	Viktig B
Høyde over havet (m)	80 - 200
Areal (daa)	1879
Besøkt dato	29.08.02
UTM (WGS84) midtpunkt	NR 375 663

Lokaliteten ligger sør for Osplikammen i Ørland kommunes østligste del mot grensen til Rissa kommune. Liene mot sør i Vardeheia har stort innslag av varmekjære arter som hassel og krossved, noe som gjør området til en god biotop for flere spurvefugler som spettmeis, vendehals og flere spettefugler. Kattugle og perleugle høres årlig. Sårbare arter hekker innen området, eller bruker det som fast hvileplass. Ved befaring av området 29.08.2002 ble det observert store mengder sportegn etter hjortevilt. Spesielt ved myrene og langs fuktdragene var det rikelig med hvilegroper og tråkk, mest av hjort.

Ørland hovedflystasjon

Prioritert viltområde	18 Ulsetmyran
Verdisetting	Viktig B
Høyde over havet (m)	20
Areal (daa)	133
Besøkt dato	Ikke befart
UTM (WGS84) midtpunkt	NR 316 618

Prioritert viltområde	19 Flatneset
Verdisetting	Viktig B
Høyde over havet (m)	20
Areal (daa)	36
Besøkt dato	Ikke befart
UTM (WGS84) midtpunkt	NR 314 614

Prioritert viltområde	20 Leirbakken
Verdisetting	Viktig B
Høyde over havet (m)	20
Areal (daa)	31
Besøkt dato	Ikke befart
UTM (WGS84) midtpunkt	NR 305 616

Prioritert viltområde	21 Djupdalen
Verdisetting	Viktig B
Høyde over havet (m)	20
Areal (daa)	206
Besøkt dato	Ikke befart
UTM (WGS84) midtpunkt	NR 291 636

Prioritert viltområde	22 Røyne
Verdisetting	Viktig B
Høyde over havet (m)	20
Areal (daa)	45
Besøkt dato	Ikke befart
UTM (WGS84) midtpunkt	NR 303 654

Dette er i realiteten fem små lokaliteter som ligger spredt rundt flyplassen, tre i sør, en i vest og en i nord. Alle har nr. 18 på det kommunale viltområdekartet, men er her valgt å splittes opp fordi en ikke kan benytte samme nummer på flere lokaliteter i følge DN-metodikken. Lokalitetene består av småvokst skog og kratt med et betydelig innslag av tindved. Områdene er viktige yngleplasser for rådyr og spurvefugler. Mellom lokalitetene er det viktige trekkveier for rådyr.

3.3 FERSKVANN

Innenfor Forsvarets områder i Bjugn og Ørland er det ingen ferskvannslokaliteter som oppfyller kriteriene i DN-håndbok 15 (2000) for å bli kategorisert som prioriterte ferskvannslokaliteter. Én ferskvannslokalitet er beskrevet som naturtype etter DN-håndbok 13-1999 i kapittel 3.1.

3.4 MARINE OMRÅDER

Kartlegging av marint biologisk mangfold er gjort ved befaring i strandområdene i de aktuelle skyte- og øvingsfeltene. I tillegg er det samlet informasjon om kartleggingsenheter som ligger under fjæresonen fra litteratur (tidligere kartlegginger) og informanter. Områdene er vurdert ut fra metodikken i DN-håndbok 19. Det ble registrert fire lokaliteter innen Forsvarets områder i Bjugn og Ørland kommuner. Disse er nærmere beskrevet nedenfor, og de er vist i kartvedlegg 4.

De enkelte lokalitetene er lagt inn i databasen Natur 2000 som naturtyper fordi Natur 2000 mangler muligheter for registrering av marine lokaliteter. Alle lokalitetene ligger i Bjugn kommune.

Tarva/Karlsøy skyte- og øvingsfelt

Lokalitet	13001 Karlsøya sør
Natur 2000	1627 13001
Naturtype	Litoralbasseng
Verdisetting	Svært viktig A
Høyde over havet (m)	1
Areal (daa)	0,5
Besøkt dato	27.08.02
UTM (WGS84) midtpunkt	NR 183 734

Dette bassenget har dybde inntil 1,5 m. Bassengets relativt store dyp, areal og urørthet gjør det til et svært viktig område.



Foto Einar K. Kystvåg, august 2002

Litoralbasseng sør på Karlsøya

Lokalitet	13002 Karlsøya nord
Natur 2000	1627 13002
Naturtype	Litoralbasseng
Verdisetting	Svært viktig A
Høyde over havet (m)	1
Areal (daa)	0,6
Besøkt dato	27.08.02
UTM (WGS84) midtpunkt	NR 185 746

Dette er et område med seks nærliggende bassenger med størrelse fra ca. 40 til ca. 150 m². Bassengene er stort sett grunne (10-60 cm). Antallet nærliggende basseng, urørthet og det samlede arealet gjør likevel området svært viktig.



Foto Einar K. Kystvåg, august 2002

Litoralbassenger nord på Karlsøya

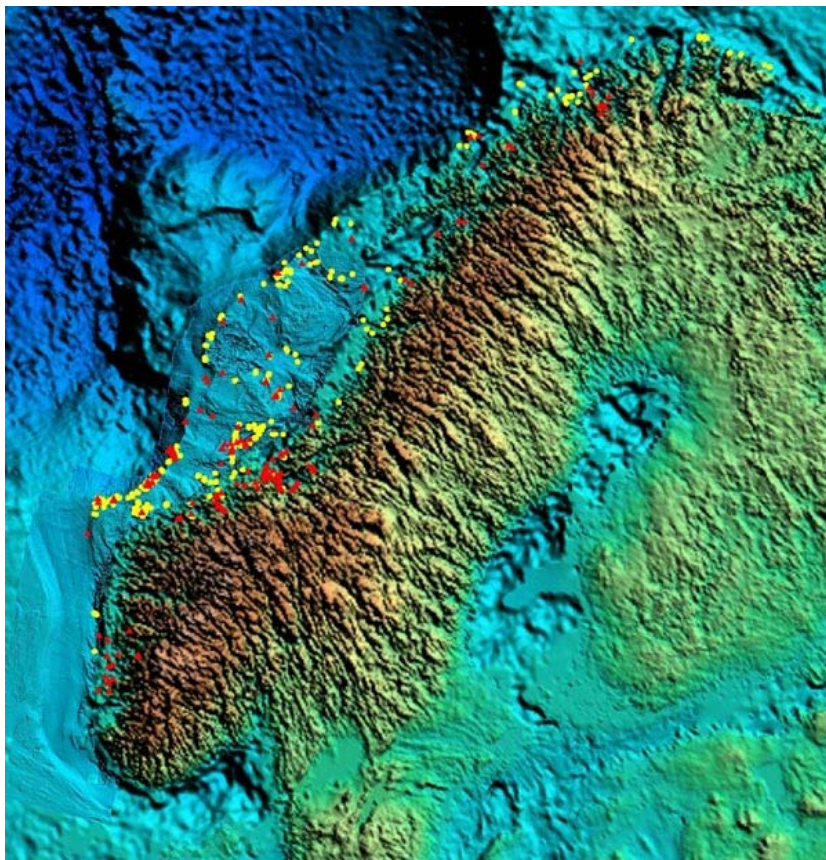
Lokalitet	13003 Holme vest for Lille Karlsøya
Natur 2000	1627 13003
Naturtype	Litoralbasseng
Verdisetting	Viktig B
Høyde over havet (m)	1
Areal (daa)	0,15
Besøkt dato	27.08.02
UTM (WGS84) midtpunkt	NR 182 748

Bassenget på holmen vest for Lille Karlsøya ble observert gjennom kikkert fra Lille Karlsøya og dybde er derfor uvisst.

Vågan skyte- og øvingsfelt

Lokalitet	13004 Ufsfluryggen
Natur 2000	1627 13004
Naturtype	Korallforekomster
Verdisetting	Svært viktig A
Areal (daa)	Ikke avgrenset
Besøkt dato	Ikke besøkt
UTM (WGS84) midtpunkt	NR 243 878

Korallrevet er det eneste registrerte av denne naturtypen innen kartleggingsområdet. Tre andre korallrev ligger 1- 3 km vest for Karlsøya. Informasjonen om forekomstene er gitt av Havforskningsinstituttet i Bergen.



Kartet viser fordelingen av registrerte korallrev langs norskekysten i 2001.
Kilde: Havforskningsinstituttet i Bergen

Større tareskogforekomster

Det er forekomster av tareskog i store deler av området, særlig rundt øyer og holmer (Ørland Froskemannsklubb pers. medd.). Det lot seg ved befaringen ikke gjøre å avgrense disse områdene. I følge intervju med Ørland Froskemannsklubb er tareskoger vanlige i dette området. Høsting av stortare ved tråling startet i Sør-Trøndelag i 2000. Undersøkelser som ble gjort etter en periode med prøvetråling (1997-1999) viste at det nå er lite drøbakkråkebolle i områder med tareskog (Sjøtun et al. 2000, Sjøtun et al. 2001) Drøbakkråkebollen beiter på stortare, og utgjør sammen med taretråling en trussel mot naturtypen. Som en del av det regulære overvåkingsprogrammet til Havforskningsinstituttet er det i 2002 blitt gjennomført videoregistreringer og ekkoloddundersøkelser på et utvalg av tarefelt i Sør-Trøndelag. Ingen av de undersøkte områdene ligger innenfor Forsvarets skyte- og øvingsfelt (Sjøtun 2002).



Foto Einar K. Kystvåg, august 2002

Stortare finnes i store mengder, spesielt på nordsiden av Karlsøya.

Nøkkelområder for sel

Det finnes kasteplasser (yngleplasser) for sel innen det kartlagte området. Disse er beskrevet under kap. 3.2 Viltområder.

Nøkkelområder for sjøfugl

Det finnes hekke-, raste- og overvintringsplasser for sjøfugl innen det kartlagte området. Disse er beskrevet under kap. 3.2 Viltområder.

3.5 RØDLISTEARTER

Gjeldende liste over truede og sårbare plante- og dyrearter i Norge er "Nasjonal rødliste for truede arter i Norge 1998" (DN 1999a). Det er påvist 10 rødlistearter i undersøkelsesområdet eller de nærmeste omgivelser. Disse fordeler seg på 8 fuglearter og 2 pattedyrarter. Informasjon om funnene av rødlistearter finnes hos Forsvarsbygg. I tillegg til rødlisteartene er det påvist 12 norske ansvarsarter, alle fugler, i undersøkelsesområdene (DN 1999a). Disse er tatt med i lista nedenfor.

3.5.1 Nasjonalt rødlistede virveldyr

Opplysningene er vesentlig fra Gangås (1993) og fra database hos Fylkesmannen i Sør-Trøndelag, miljøvernavdelingen.

Nordlig sildemåke (*Direkte truet*)

Sildemåkebestanden på Tarva ble redusert fra ca. 2000 par i 1953 til ca. 100 par i 1983. Arten hekker også på Melstein og hekket tidligere på Asen. Hekkebestanden i Trøndelag består av den nordlige underarten.

Jaktfalk (*Sårbar, norsk ansvarsart med 38% av hekkebestandene*)

Denne arten er en sporadisk gjest på Tarva og ble sist sett her i 1982.

Havørn (*Hensynskrevende, norsk ansvarsart med 45% av hekkebestandene*)

Også havørnen er en nordisk ansvarsart. 3 hekkelokaliteter samt en mulig hekkelokalitet er registrert i umiddelbarhet nærhet av Forsvarets militære områder.

Smålom (*Hensynskrevende*)

Arten hekker i og i nærheten av Forsvarets skyte- og øvingsfelt. Den overvintrer langs kysten ved Tarva, Melstein og Asen som viktigste områder.

Havelle (*Bør overvåkes*)

Havellen overvintrer i stort antall (flere hundre), spesielt ved gruntvannsområdene rundt Tarva. Vinterbestanden ble anslått til ca. 1100 individer i 1985 (Follestad et. al.1986).

Sjørørre (*Bør overvåkes*)

Arten har sine viktigste overvintringsområder rundt Tarva og Været. Vinterbestanden ble anslått til ca. 1500 individer i 1985 (Follestad et. al.1986).

Svartand (*Bør overvåkes*)

Tarva, Melstein og Asen er de viktigste overvintringsområdene for arten.

Teist (*Bør overvåkes*)

Dette er den eneste av alkefuglartene som hekker i kommunen, anslagsvis med 30-40 par på Tarva. Tarva med Været og Melstein/Anstein er viktigste overvintringsområder for arten. Fravær av mink gjør at arten klarer seg bra her ute.

Storskarv (*Norsk ansvarsart med 30% av overvintringsbestander*)

Kolonien på Melstein er den eneste i Sør-Trøndelag utenom lokalitetene på Frøya. Hekkebestanden var i 1983 på 316 par og i 1991 på 540 par. En flokk på ca. 200 ind. ble observert 27.08. 2002 ved Tristeinen av Jon Bekken/Einar K. Kystvåg.

Toppskarv (*Norsk ansvarsart med 25% av overvintringsbestandene*)

Toppskarven er den mest tallrike av skarvene midtvinters. Den holder da til på holmer og skjær langs hele den ytre kystlinja. Hekkeforsøk ble gjort på Gyltingen ved Karlsøya i 1950-årene, men ingen levedyktig koloni ble etablert.

Praktærfugl (*Norsk ansvarsart med 75% av overvintringsbestandene*)

Arten observeres fåtallig langs kysten i vinterhalvåret, oftest sammen med ærfugl.

Siland (*Norsk ansvarsart med 30% av overvintringsbestandene*)

Arten opptrer i størst antall vinterstid rundt Tarva og Været (94 individer i februar 1985). Hekkebestanden ble anslått til 5-10 par i 1983. Har viktige myttingsområder rundt Været og Asen.

Myrsnipe (*Norsk ansvarsart med 55% av hekkebestandene*)

Arten opptrer på Tarva i stort antall i høsttrekket. Hekker på Været (ca. 5 hekkende par i 1985).

Rødstilk (*Norsk ansvarsart med 35% av hekkebestandene*)

Rødstilken er en hekkefugl på Tarva. Den opptrer i betydelig antall under trekket.

Fjæreplytt (*Norsk ansvarsart med 60% av overvintringsbestandene*)

Arten opptrer i store flokker i fjæresonen vinterstid, også på Tarva.

Svartbak (*Norsk ansvarsart med 31% av hekkebestandene*)

Tarva og Været er de viktigste hekkeområdene for svartbak i fylket. Bestanden har her vært stabil. Arten ses også i området vinterstid.

Bergirisk (*Norsk ansvarsart med 59% av hekkebestandene*)

Dette er en vanlig hekkefugl langs kysten og på øyene.

Gulneblom (*Norsk ansvarsart med 90% av de europeiske vinterbestandene*)

Arten forekommer omtrent årlig i vinterhalvåret i samme områder som islom, men betydelig mer fåtallig.

Islom (*Norsk ansvarsart med 25% av de europeiske vinterbestandene*)

Islommen er en arktisk hekkefugl som overvintrer årlig i kystområdene. Denne er den mest tallrike lomarten rundt Tarva vinterstid. Melstein og Asen er også gode overvintringsområder for arten.

Skjærpiplerke (*Norsk ansvarsart med 88% av hekkebestandene*)

Denne lerka er en vanlig hekkefugl i skjærgården der den også overvintrer i varierende antall.

Piggsvin (*Bør overvåkes*). Arten Forekommer i begge kommuner.

Oter (*Bør overvåkes*)

Oteren finnes langs kystlinjen i begge kommuner. Det er anslagsvis registrert 10 hi i Bjugn (Gangås 1993).

3.6 SAMMENVEIDE OMRÅDER – viktige områder for biologisk mangfold

Når de fem elementene naturtyper, viltområder, ferskvannslokaliteter, marine områder og rødlistearter er kartlagt, er grunnlaget til stede for å avgrense sammenveide områder – viktige områder for biologisk mangfold. I likhet med naturtypene deles disse områdene i tre kategorier:

Svært viktige som har verdi A

Viktige som har verdi B

Lokalt viktige som har verdi C

I denne rapporten er 11 sammenveide områder avgrenset og vist i kartvedlegg 3 (Ørland) og 6 (Bjugn). Fire av dem er gitt verdi A, fire er gitt verdi B, og tre er gitt verdi C.

3.6.1 Generelt om forvaltningsråd

Militær trening: Bare en mindre del av de mange militære aktiviteter som kan påvirke biologisk mangfold (se *Materiale og metoder*) er aktuelle i hvert enkelt område. Aktuelle aktiviteter med tilhørende forvaltningsråd er vist i tabell 1.

Skogbruk: Alle deler av de prioriterte områdene for biologisk mangfold som ligger på Forsvarets eide grunn er unntatt fra skogsdrift (Forsvarsbygg 2002b). Både for disse og for områder med andre grunneiere skal det imidlertid gis forvaltningsråd.

Andre aktiviteter: De vedtatte reguleringsplanene ligger til grunn ved eventuelle nye planer om bygging og/eller terrenginngrep i skyte- og øvingsfeltene. Det er klart at både nedbygging, drenering/gjenfylling og masseuttak vil virke helt eller delvis ødeleggende på det biologiske mangfoldet. Aktiviteter relatert til jordbruk og friluftsliv vurderes i hvert enkelt tilfelle.

Hvilke av aktivitetene som bør unngås, eventuelt i hvilke perioder og i hvilket omfang er angitt under *Forvaltningsråd* for hvert enkelt område. Det samme er satt opp i kortform i tabell 1, etter beskrivelsen av de 11 områdene. Forvaltningsrådene som gis i rapporten gjelder bare dagens aktiviteter. Dersom nye aktiviteter planlegges, må Kompetansesenter Miljø- og kulturminnevern (MIKU) kontaktes for å gi føringer på forvaltningen.

3.6.2 Beskrivelse av sammenveide områder med forvaltningsråd

Områdebeskrivelsene som følger her bygger på beskrivelsene av naturtyper, viltområder, marine områder samt rødlistearter foran i rapporten.

Tarva/Karlsøy skyte- og øvingsfelt

Område	1 Karlsøya
Verdisetting	Svært viktig - A
Areal (daa)	13.277

Vegetasjonen på Karlsøya er intakt lynghei med beiteaktivitet og dels lyngbrenning. Flere litoralbassenger og store gruntvannsområder med stein- og grusstrender bidrar til en vesentlig del av verdien i området.

Karlsøya inneholder heier med høy røsslyngdekning, splittet opp av en del mindre myrdrag og skjermete bukter med strandeng i ulike utforminger. Fukthei dominerer, med til dels fukthei som tenderer mot myr. Særlig vestsiden er sterkt eksponert for vind og bølgeslag og har relativt større areal strandberg enn resten av øygruppa. Mindre deler av heiene på Karlsøya er blitt brent de siste årene, mest som følge av skjøtsel, men skyting fra luft mot bakke på Karlsøya forårsaker noen ganger antenning av lyngen. Langsetter øya går en veg.

Flere rødlistearter finnes i eller i umiddelbar nærhet av det militære bruksområdet. På øya Hegrestein er det fuglelivsfredning fordi området er viktig både for overvintring og hekking for en rekke fuglearter.

Forvaltningsråd:

Generelt: All militær aktivitet skal unngås i tiden fra og med april til og med juli. Målområdet for skyting fra lufta må holdes så konsentrert som mulig sentralt på Karlsøya. Metallskrap, og skytemål for håndvåpen som ikke lenger er i bruk, må fjernes.

Skjøtsel: Det er viktig at skjøtselen av lyngheiene ved årlig beiting, samt brenning enkelte år, fortsetter.

Vågan skyte- og øvingsfelt

Område	2 Været
Verdisetting	Svært viktig - A
Areal (daa)	36.476

Været består av en stor mengde øyer, holmer, skjær og med store gruntvannsområder mellom disse. Området er det rikeste fugleområdet på Tarva. Været ble fredet som landskapsvernområde i 1982 og samtidig ble dyrelivet i landskapsvernområdet samt i et tilsvarende stort sjøområde øst for hovedøyene, fredet. Det er bare den nordlige delen av fredningsområdene som ligger innenfor Forsvarets skyte- og øvingsfelt. Dette utgjør ca. 30% av totalarealet, men består bare av små holmer og skjær i et havområde. Lokaliteten er derfor viktigst som overvintringsområde for andefugler, lommer, dykkere og alkefugler. Den er også viktig som myteområde for flere fuglearter samt som yngle- og hvileplasser for steinkobbe. Været er også tilholdsted for en del havert.

Forvaltningsråd:

Generelt: Området ligger perifert innenfor sikkerhetssonen til Vågan skyte- og øvingsfelt og er trolig ikke mye berørt. Aktuelle aktiviteter er overflyving med jagerfly og slepemålsfly. Militær bakkeaktivitet skal ikke forekomme i området. Overflyving i lav høyde (under 200 m) skal unngås innenfor en avstand på 1,5 km fra området hele året. Skarpskyting med tunge våpen skal unngås fra og med april til og med juli.

Område	3 Tristein
Verdisetting	Lokalt viktig - C
Areal (daa)	3.168

Tristein er et område med overveiende små holmer og skjær. Området har ikke spesielt stor verdi isolert sett, men utgjør en del av hele gruntvannssystemet utenfor kysten av Bjugn. Lokaliteten har størst verdi som overvintringsområde for ærfugl, sjøorre og havelle.

Forvaltningsråd:

De eneste aktuelle aktiviteter er overflyving med jagerfly og slepemålsfly samt skarpskyting med tunge våpen. Overflyving i lav høyde (under 200 m) skal unngås innenfor en avstand på 1,5 km fra området hele året.



Foto Einar K. Kystvåg, august 2002

Tristein er et viktig overvintringsområde for sjøfugl.

Område	4 Gjesingen
Verdisetting	Lokalt viktig - C
Areal (daa)	2.971

Området består av ei øy med omliggende små holmer og skjær. Øya er ca. 350 daa og har beitepåvirket engvegetasjon. Beitet er nå opphørt og øya er stedvis beplantet med buskuru og fremmede grantrær. For fuglelivet i området gjelder stort sett det samme som for Tristein, det vil si at lokaliteten har størst verdi som overvintringsområde for ærfugl, sjøorre og havelle.

Forvaltningsråd:

De eneste aktuelle aktiviteter er overflyving med jagerfly og slepemålsfly samt skarpskyting med tunge våpen. Overflyving i lav høyde (under 200 m) skal unngås innenfor en avstand på 1,5 km fra området hele året.

Område	5 Melstein/Anstein
Verdisetting	Svært viktig - A
Areal (daa)	7.350, hvorav ca. 1.000 innenfor skyte- og øvingsfeltet

Anstein ligger like sør for øygruppa Melsteinen. Til sammen utgjør de over 40 øyene og holmene i området et svært viktig hekkeområde for storskarv, teist, ærfugl og rødnebbterne. I tillegg er det overvintringsområder for lommer, dykkere og alkefugler, samt myteplass for ærfugl og grågås. Deler av øygruppa benyttes som kasteplass (yngleplass) for havert. Øygruppa regnes som et av Trøndelags rikeste hekkeområder for sjøfugl.

Forvaltningsråd:

Området ligger perifert innenfor sikkerhetssonen til Vågan skyte- og øvingsfelt og er trolig ikke mye berørt. Aktuelle aktiviteter er overflyving med jagerfly og slepemålsfly. Overflyving i lav høyde (under 200 m) skal unngås innenfor en avstand på 1,5 km fra området hele året. Skarpskyting med tunge våpen skal unngås fra og med april til og med juli.

Område	6 Asen
Verdisetting	Viktig - B
Areal (daa)	9.155, herav 2.340 innenfor skyte- og øvingsfeltet

Floraen er variert og artsrik, inkludert mange kalkkrevende arter, men ingen rødlistearter. En stor forekomst av tindved finnes. Andre interessante arter er bl. a. markfrytle, grov nattfiol, småtjønnaks, marianøkleblom og trollnype. Asen er et viktig viltområde som inneholder hekkeplasser/rasteplasser for diverse sjøfuglarter. Området inkluderer også trekk- og overvintringsplasser for sjøfugl og tilholdssted for sel, særlig gruntvannsområdene på vest-, nord og sørsiden. Området er også interessant som kystlynghei. Bare et svært lite område av Asen berøres av skyte- og øvingsfeltet i nordøst.

Forvaltningsråd:

Området ligger perifert innenfor sikkerhetssonen til Vågan skyte- og øvingsfelt og er trolig ikke mye berørt. Aktuelle aktiviteter er overflyving med jagerfly og slepemålsfly. Overflyving i lav høyde (under 200 m) skal unngås innenfor en avstand på 1,5 km fra området hele året. Skarpskyting med tunge våpen skal unngås fra og med april til og med juli.

Område	7 Øver Vågan
Verdisetting	Viktig - B
Areal (daa)	112

Utskytingsområdet i Øver Vågan er et område med kystlynghei som er forholdsvis intakt uten særlige beplantninger av fremmedartede bartrær. Dette er uvanlig for fastlandet i kommunen. Området er lite beitet de senere årene. En sandstrand med tangvoll er for liten til at den kan registreres som naturtypelokalitet, men må ses i sammenheng med en større tilsvarende strand like ved. Fysiske inngrep i forbindelse med opprettelse av standplass for skyte- og øvingsfeltet i Øver Vågan har redusert omfanget og verdien av området.

Forvaltningsråd:

Kjøring: Må kun foregå på veier og oppstillingsplass.

Inngrep: Området har forholdsvis intakt kystlynghei og området inkludert sandstranden må skånes for ytterligere inngrep som fører til nedbygging av arealer.

Skjøtsel: Området bør beites årlig. Planting av trær må unngås.

Valsfjord skyte- og øvingsfelt

Område	8 Valsfjord skytebane
Verdisetting	Lokalt viktig - C
Areal (daa)	10

Området består av en relativt uberørt bjørkeskogsuksesjon med småbregnevegetasjon i feltsjiktet. Denne typen skog er ikke vanlig i kommunen. Områdets beskjedne utstrekning gjør at det likevel bare får lokal verdi.



Parti fra løvskogen i Valsfjord skyte- og øvingsfelt.

Foto: Einar K. Kystvåg, august 2002

Forvaltningsråd:

Det lille området med bjørkeskog må skånes for alle terrenginngrep, samt for soldater under organisert øvelse, og for bivuakking. Skyting eller kjøring i området må ikke forekomme. Skogen bør unntas fra hogst.

Vågan skyte- og øvingsfelt

Område	9 Ufsfluryggen
Verdisetting	Svært viktig - A
Areal (daa)	-

Sørvest for Ufsfluryggen har Havforskningsinstituttet registrert et korallrev. Korallrevet ligger på ca. 200 meters dyp og berøres trolig ikke av den militære aktiviteten. Størrelsen på korallrevet er ikke kjent.

Forvaltningsråd:
Sprengninger på dypt vann må ikke forekomme her.

Ørland hovedflystasjon

Område	10 Ørland hovedflystasjon nord
Verdisetting	Viktig – B
Areal (daa)	150

Området inneholder et velutviklet tindvedkratt. Tindved betraktes som en ansvarsart for kommunen. Området er sterkt påvirket av fysiske inngrep og beplantninger av fremmedartede bartrær, men huser likevel store mengder småvilt og spurvefugler. Disse nyter godt av at området er stengt for offentlig ferdsel.

Forvaltningsråd
Skjøtsel: Områder der tindvedkrattet er etablert, må få utvikle seg fritt. Der skog vokser opp og skygger ut tindved, må skogen fjernes eller tynnes.

Metallskrap må fjernes av hensyn til viltet.

Kjøring med beltegående kjøretøy må unngås i området.



Tindved er en ansvarsart for Ørland kommune.

Foto Einar K. Kystvåg, august 2002

Sankthansholet skyte- og øvingsfelt

Område	11 Osplia / Langdalen
Verdisetting	Viktig – B
Areal (daa)	419

Området er sørvendt og består av relativt urørt bjørkeskog, med innslag av myrflekker og ospelier. Noe eldre furuskog finnes også innenfor området. I feltsjiktet finnes flere krevende arter som firblad, kranskonvall, hengeaks, gulaks og gulstarr. Krossved og hassel finnes på enkelte steder. Området er beitepåvirket og er dessuten et viktig område for hjortevilt. I følge viltrapporten for Ørland kommune er området viktig for mange spettefugler og ugler. Sårbare arter hekker innom området eller bruker det som fast hvileplass. Området benyttes en del til friluftsliv.

Forvaltningsråd

Inngrep: Den frodige skogen må i minst mulig grad bli berørt av inngrep. Det er planlagt en veitrasé som vil dele lokaliteten i to. En slik oppsplitting vil redusere verdien av denne lokaliteten vesentlig. Før byggingen gjennomføres, må en nøyere undersøkelse av vegetasjonen foretas for å finne ut om veien kan bygges på en skånsom måte, eller om den bør legges utenom lokaliteten. Viktige delområder og trekkveier for hjortevilt må også kartlegges før en eventuell utbygging.

Skogsdrift: Det er ønskelig at skogen får utvikle seg mest mulig fritt. Hogst må unngås.

Kjøring med beltegående kjøretøy må unngås i området. Bivuakkering og stillingsutbygging må også unngås.



Foto Einar K. Kystvåg, august 2002

Det planlagte området for Sankthansholet skyte- og øvingsfelt inneholder mange og dels urørte skogstyper. I bakgrunnen skimtes Austråt.

Tabell 1, del 1 av 2		Forvaltningsråd og restriksjoner på aktiviteter i de prioriterte områdene for biologisk mangfold. Hvilke aktiviteter som for tiden aktuelle i de ulike områdene, bygger på opplysninger fra utøvende militære avdeling. Bare disse er vurdert.				
T = tillatt, X = ikke tillatt, 0 = Ikke aktuelt						
Sammenveid område	1 Karlsøya (I skyte- og øvingsfeltet)	2 Været (Perifert i skyte- og øvingsfeltet)	3 Tristein (I skyte- og øvingsfeltet)	4 Gjesingen (I skyte- og øvingsfeltet)	5 Melstein/Anstein (Perifert i skyte- og øvingsfeltet)	6 Asen (Perifert i skyte- og øvingsfeltet)
Soldater til fots i organisert øvelse	T Unngås i tiden april - juli	X	0	0	0	0
Kjøring med beltegående kjøretøy	T Unngås i tiden april - juli	X	0	0	0	0
Kjøring med hjulgående kjøretøy	T Unngås i tiden april - juli	X	0	0	0	0
Skarpskyting med lette våpen	T Unngås i tiden april - juli	X	0	0	0	0
Skarpskyting med tunge våpen	T Unngås i tiden april - juli	T Unngås i tiden april - juli	T	T	T Unngås i tiden april - juli	T Unngås i tiden april juli
Bombardering	T Unngås i tiden april - juli	X	0	0	0	0
Flyving med jagerfly	T Unngås i tiden april - juli	T Overflyving i høyde mindre enn 200 m skal bare foregå minst 1,5 km fra området. Dette gjelder hele året.	T Overflyving i høyde mindre enn 200 m skal bare foregå minst 1,5 km fra området. Dette gjelder hele året.	T Overflyving i høyde mindre enn 200 m skal bare foregå minst 1,5 km fra området. Dette gjelder hele året.	T Overflyving i høyde mindre enn 200 m skal bare foregå minst 1,5 km fra området. Dette gjelder hele året.	T Overflyving i høyde mindre enn 200 m skal bare foregå minst 1,5 km fra området. Dette gjelder hele året.
Flyving med helikopter	T Unngås i tiden april - juli	T Overflyving i høyde mindre enn 200 m skal bare foregå minst 1,5 km fra området. Dette gjelder hele året.	T Overflyving i høyde mindre enn 200 m skal bare foregå minst 1,5 km fra området. Dette gjelder hele året.	T Overflyving i høyde mindre enn 200 m skal bare foregå minst 1,5 km fra området. Dette gjelder hele året.	T Overflyving i høyde mindre enn 200 m skal bare foregå minst 1,5 km fra området. Dette gjelder hele året.	T Overflyving i høyde mindre enn 200 m skal bare foregå minst 1,5 km fra området. Dette gjelder hele året.
Skjøtsel:	Beiting og brenning av lyng bør fortsette som før. Metallskrap må ryddes bort.	0	0	0	0	0

Tabell 1, del 2 av 2		Forvaltningsråd og restriksjoner på aktiviteter i de prioriterte områdene for biologisk mangfold. Hvilke aktiviteter som for tiden er aktuelle i de ulike områdene, bygger på opplysninger fra utøvende militære avdeling. Bare disse er vurdert.			
		T = tillatt, X = ikke tillatt, 0 = Ikke aktuelt			
Sammenveid område	7 Øver Vågan (Standplass for skyte- og øvingsfeltet)	8 Valsfjord skytebane (I skyte- og øvingsfeltet)	9 Ufsfluryggen (I skyte- og øvingsfeltet)	10 Ørland hovedflystasjon (Nordre del av flystasjonen)	11 Osplia/Langdalen (I planlagt skyte- og øvingsfelt)
Soldater til fots i organisert øvelse	T	X	0	T	T
Kjøring med beltegående kjøretøy	Må kun foregå på veier og oppstillingsplass	0	0	X	X
Kjøring med hjulgående kjøretøy	Må kun foregå på veier og oppstillingsplass	0	0	T	T
Skyting med løs-ammunisjon	T	X	0	T	T
Skarpskyting med lette våpen	T	X	0	T	T
Skarpskyting med tunge våpen	T	0	T	0	0
Sprengningsøvinger	T	0	Må ikke forekomme på dypt vann	0	0
Bivuakking	T	X	0	T	X
Stillingsutbygging	Nye arealinngrep må unngås	0	0	0	X
Flyging med jagerfly	T	0	T	T	0
Flyging med slepemålsfly	T	0	T	T	0
Arealinngrep	X	X	0	Tinvedforekomsten må ikke reduseres	Bør unngås. Må planlegges i samråd med botaniker.
Skjøtsel	Området bør beites.	0	0	Oppvoksende skog bør fjernes eller tynnes.	0
Skogsdrift:	Planting av trær må unngås.	Skogen bør unntas fra hogst.	0	0	Skogen må i mest mulig grad forbli urørt. Hogst må unngås.
Ifølge avtale mellom Statskog SF og Forsvarsbygg skal verdiklassifiserte områder eid av Forsvaret unntas fra ordinær skogsdrift.					

4 LITTERATUR

- Bangjord, G. & Ekker, A. T. 1992 Utkast til verneplan for sjøfugl i Sør-Trøndelag fylke. *Fylkesmannen i Sør-Trøndelag, miljøvernavdelingen. Rapport 1992-5: 1-72*
- Dahl, R., Sveian, H. & Thoresen, M. K. (red). 1997. Nord-Trøndelag og Fosen. Geologi og landskap. *NGU, Trondheim 136 s*
- Direktoratet for naturforvaltning (DN). 1994. Status for tareskog og forvaltningen av tare i Norge. *DN-rapport nr. 1-1994. 30 s.*
- DN 1996. Viltkartlegging. *DN-håndbok 11-1996. 60 s. + vedlegg. Oppgradering 2000: <http://www.dirnat.no/archive/attachments/01/05/Viltk033.pdf>*
- DN 1999a. Nasjonal rødliste for truede arter i Norge 1998. Norwegian Red List 1998. *DN-rapport nr. 3-1999. 161 s. Nettversjon: <http://www.dirnat.no/archive/attachments/01/05/Redli009.pdf>*
- DN 1999b. Kartlegging av naturtyper. Verdisetting av biologisk mangfold. *DN-håndbok nr. 13-1999. 238 s. <http://193.217.72.207/handbok/13/default.htm>*
- DN 2000. Kartlegging av ferskvannskoloriteter. *DN-håndbok nr. 15-2000. ISBN-nr. 82-7072-383-5. 83 s. <http://www.vanninfo.no/dn15/>*
- DN 2001. Kartlegging av marint biologisk mangfold. *DN-håndbok nr. 19-2001. ISBN-nr. 82-7072-432-7. 88 s. <http://www.dirnat.no/archive/attachments/01/16/Hndbo075.pdf>*
- Dolmen, D. 1995. Ferskvannskoloriteter og verneverdi. *Vitenskapsmuséet, Rapport Zoologisk Serie 1995-6. 105 s.*
- Domaas. 1990. Natur i Bjugn, Rissa og Ørland. 2. utg. *Sør-Trøndelag fylkeskommune. 30 s.*
- Edvardsen, E. & E. Lund. 1996. Effekter av militære skytefelt på fuglelivet. En litteraturstudie. *Rapport nr. 3-1996. Norsk Ornitologisk Forening. 28 s.*
- Follestad, A., Larsen, B. H. & Nygård, T. 1986. Sjøfuglundersøkelser langs kysten av Sør- og Nord-Trøndelag og sørlige deler av Nordland 1983-1986. *Direktoratet for naturforvaltning, Viltrapport 41. 113 s.*
- Forsvarsbygg. 2002a. Kravspesifikasjon for kartlegging av biologisk mangfold i Forsvarets områder. 32 s.
- Forsvarsbygg. 2002b. Avtale om forvaltning av skog, vilt og fisk på Forsvarets eiendommer. 5 s. + vedlegg
- Forsvarsdepartementet. 2002. Handlingsplan. Forsvarets miljøvernarbeid. ISBN-nr.82-7924-040-3. 30 s.
- Fosså, J. H. 2001. Tang og tare. *Fisken og havet, særnr. 1-2001.*
- Fremstad, E. 1997. Vegetasjonstyper i Norge. *Norsk institutt for naturforskning (NINA) Temahefte 12. 279 s.*

- Fremstad, E., Orrestad, P. A. & Skogen, A. 1991. Kystlynghei på Vestlandet og i Trøndelag: Naturtype og vegetasjon i fare. *NINA utredning 29: 1-172*.
- Fremstad & Nilsen. 2000. Tarva: Verdifull kulturmark i utmark. *NTNU vitenskapsmuseet Rapp.bot. Serie 2000-10: 1-29*
- Fylkesmannen i Sør-Trøndelag. 1996. Nasjonal registrering av verdifulle kulturlandskap - sluttrapport for Sør-Trøndelag. *Fylkesmannen i Sør-Trøndelag, miljøvernavdelingen. Rapport nr. 5-1996. 113 s.*
- Gangås, G. 1993. Viltet i Bjugn kommune. *Bjugn kommune. Rapport. 85 s.*
- Høysæter, T. & Fosså, J. H. 1993. Tareskogens betydning for kystnære fiskebestander. *Institutt for fiskeri og marinbiologi. Universitetet i Bergen. Rapport. 52 s.*
- Kristiansen, J. N. 1988a. Havstrand i Trøndelag. Flora, vegetasjon og verneverdier. *Økoforsk rapport 1988:7A. Økoforsk.NAVF.186 s.*
- Kristiansen, J. N. 1988b. Havstrand i Trøndelag. Lokalitetsbeskrivelser og verneforslag. *Økoforsk rapport 1988:7B. Økoforsk.NAVF.138 s.*
- Kristiansen, M. E. V. 1994 Nasjonal registrering av verdifulle kulturlandskap, Sør-Trøndelag fylke. *FM Sør-Trøndelag, MVA Rapport 1994-6: 81 s.*
- Liavik, K. 1996. Nasjonal registrering av verdifulle kulturlandskap i Sør-Trøndelag - sluttrapport for Sør-Trøndelag. *Rapport 5/96 Fylkesmannen i Sør-Trøndelag, miljøvernavdelingen. 113 s.*
- Rørstad, K.-A. 1998. Enkel kulturlandskapsplan Tarva. *Bjugn kommune avdeling for landbruk og næring. 20 s.*
- Røv, N. 1992. Hekkebestand av storskarv i Sør-Trøndelag, unpubl. notat
- Røv, N., Christie, H., Fredriksen, S., Leinaas, H. P. og Lorentsen, S. H. 1990. Biologiske forundersøkelser i forbindelse med planer om taretråling i Sør-Trøndelag. *NINA oppdragsmelding. 52 s.*
- Sivertsen, K. 1982. Utbredelse og variasjon i kråkebollenes nedbeiting av tareskogen på vestkysten av Norge. *Nordlandsforskning, Bodø. Rapport 7/82. 31 s.*
- Sivertsen, A., Indergaard, M., Jensen, A. & Jørgensen, L. 1990. Høsting og økologisk betydning av stortare (*Laminaria hyperborea*) langs kysten av Sør-Trøndelag. *SINTEF-rapport. STF21 A900077. 32s.*
- Sjøtun, K. 2002. Overvaking av gjenvekst av tare etter tråling i Sør-Trøndelag 2002. Havforskningsinstituttet, Seksjon for marin og eksperimentell biologi, Senter for Marint Miljø. Tokrapport nr. 2002507. 20 s.
- Sjøtun, K., Christie, H. og J. H. Fosså. 2000. Ressursgrunnlag for taretråling og gjenvekst etter prøvetråling i Sør-Trøndelag. *Fisken og havet nr. 6-2000. 27 s.*
- Sjøtun, K., H. Christie og J. H. Fosså. 2001. Overvaking av stortaregjenvekst og kråkebolleforekomstar etter prøvetråling i Sør-Trøndelag. *Fisken og havet nr. 5-2001. 24 s.*

- Aanes, R., J.D. Linnell, J.E. Swenson, O.G. Støen, J. Odden & R. Andersen. 1996a. Menneskelig aktivitets innvirkning på Klauvvilt og rovvilt. En utredning foretatt i forbindelse med Forsvarets planer for Regionfelt Østlandet, del 1. – NINA Oppdragsmelding 412: 1-29.
- Aanes, R., J.D. Linnell, O.G. Støen, & R. Andersen. 1996b. Menneskelig aktivitets innvirkning på Klauvvilt og rovvilt; en bibliografi. En utredning foretatt i forbindelse med Forsvarets planer for Regionfelt Østlandet, del 8. – NINA Oppdragsmelding 419: 1-28.
- Aas, C. K. 2001. Effekten av lavflyging på fugl - en oversikt. NOU Norges offentlige utredninger 2001:15, vedlegg 3.

**ØRLAND HOVEDFLYSTASJON
OG SANKTHANSHOLET**



Naturtyper

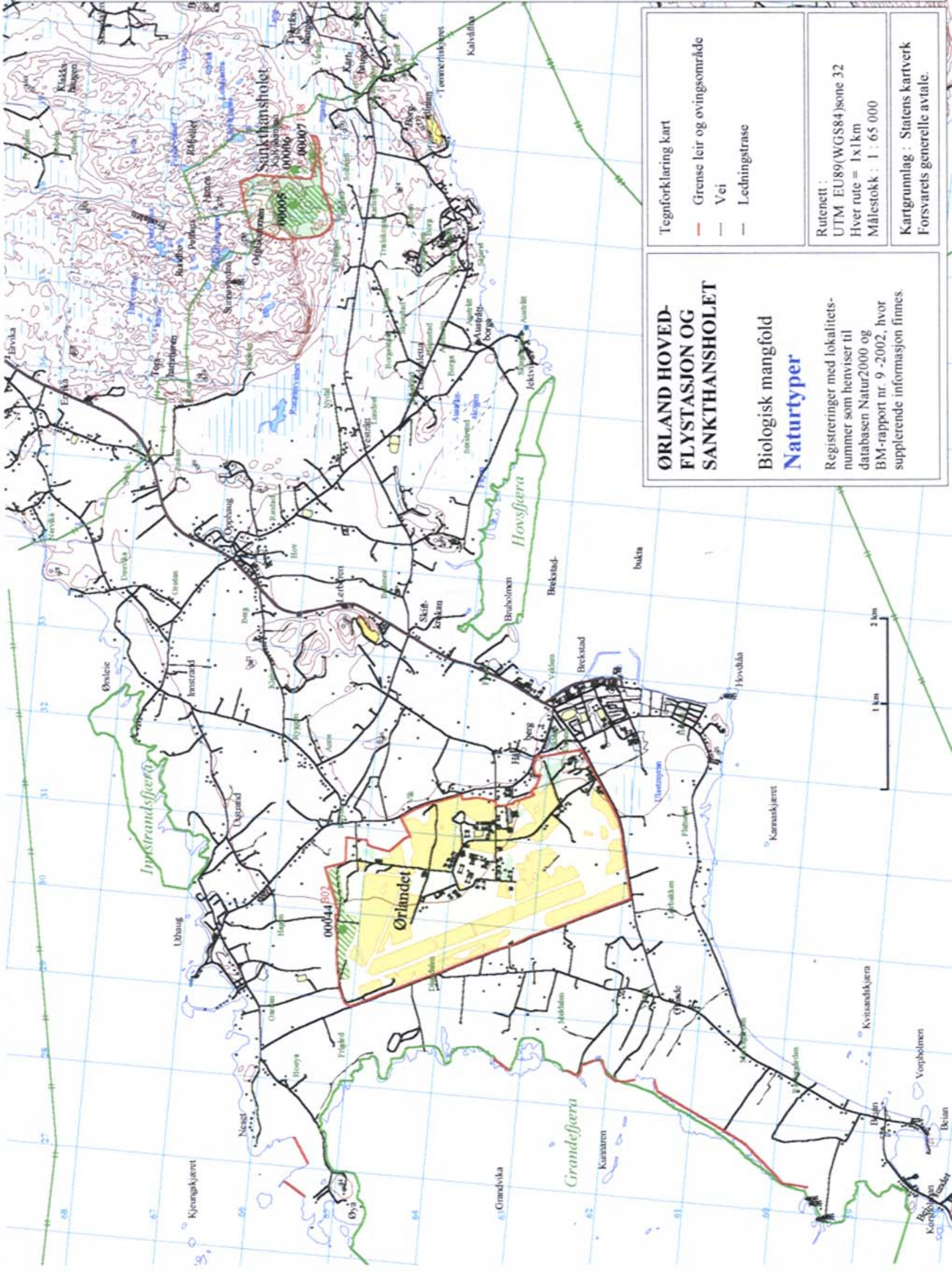


Skog (F)

NR	KODE	VERDI
00005	F07	B
00006	F07	C
00007	F08	C
00044	B02	B



Kartet levert av:
Naturfjerner as
April 2003 ERO



Tegnforklaring kart

- Grense leir og øvingsområde
- Vei
- Ledningstrase

Rutenett:
UTM EU89(WGS84) sone 32
Hver rute = 1x1km
Målestokk : 1 : 65 000

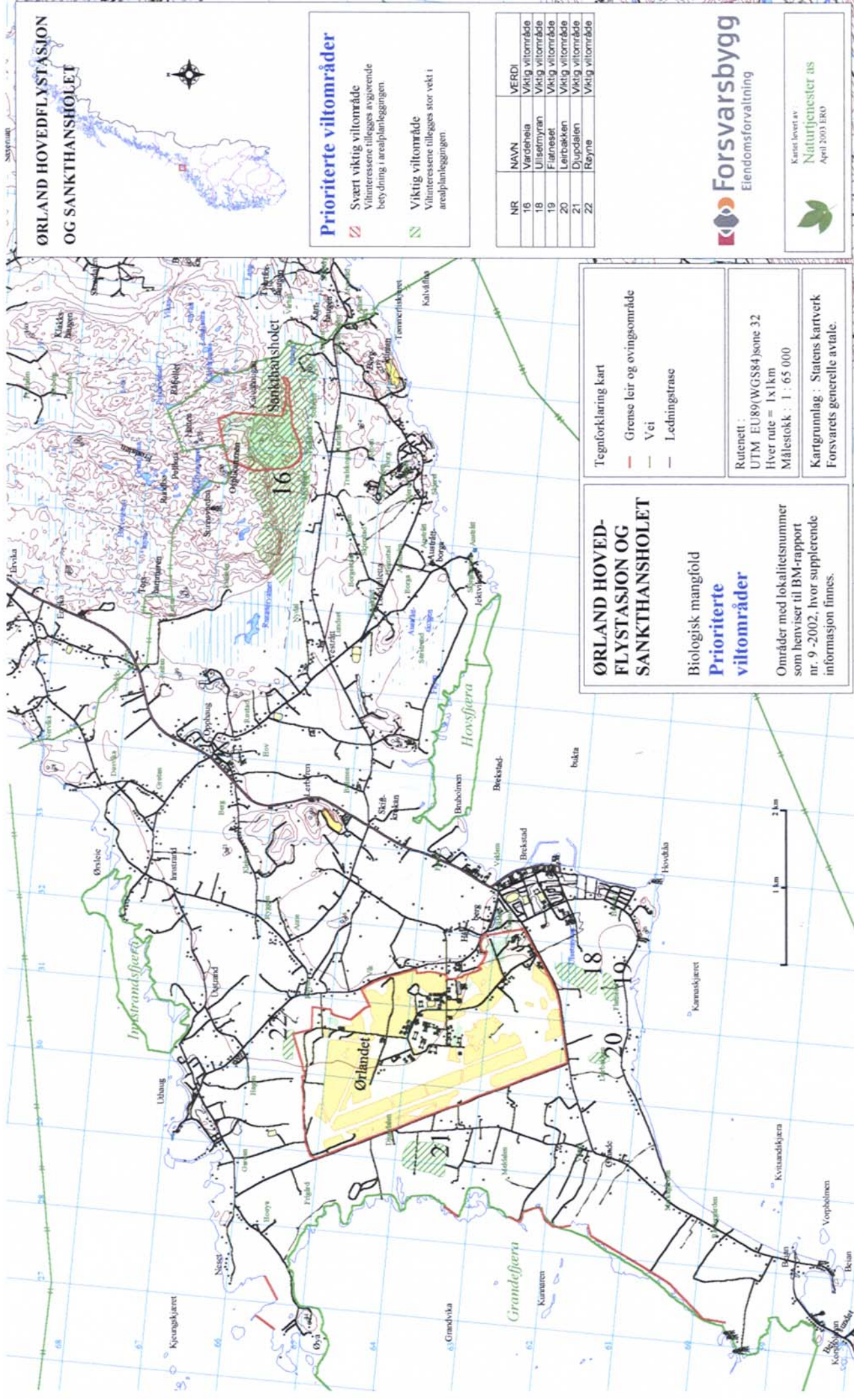
Kartgrunnlag: Statens kartverk
Forsvarets generelle avtale.

**ØRLAND HOVED-
FLYSTASJON OG
SANKTHANSHOLET**

**Biologisk mangfold
Naturtyper**

Registreringer med lokalitetsnummer som henviser til databasen Natur2000 og BM-rapport nr. 9-2002, hvor supplerende informasjon finnes.





**ØRLAND HOVEDFLYSTASJON
OG SANKTHANSHOLET**



Prioriterte viltområder

- ▬ Svært viktig viltområde
Viltinteressene tillegges avgjørende betydning i arealplanleggingen.
- ▬ Viktig viltområde
Viltinteressene tillegges stor vekt i arealplanleggingen.

NR	NAVN	VERDI
16	Vårdeheia	Viktig viltområde
18	Ullsetmyran	Viktig viltområde
19	Fliarneset	Viktig viltområde
20	Leirbakkene	Viktig viltområde
21	Djupdalen	Viktig viltområde
22	Røyne	Viktig viltområde

Tegnforklaring kart

- ▬ Grense leir og øvingsområde
- ▬ Vei
- ▬ Ledningstrase

**ØRLAND HOVED-
FLYSTASJON OG
SANKTHANSHOLET**

Biologisk mangfold
**Prioriterte
viltområder**

Områder med lokalitetsnummer som henviser til BM-rapport nr. 9 -2002, hvor supplerende informasjon finnes.

Rutenett :
UTM EU89/WGS84 zone 32
Hver rute = 1x1km
Målestokk : 1 : 65 000

Kartgrunnlag : Statens kartverk
Forsvarets generelle avtale.



Forsvarsbygg
Eiendomsforvaltning

Kart leveret av:
Naturtjenester as
April 2003 IRO



**TARVA / KARLSØY,
VÅGAN OG VALSFJORD
SKYTE- OG ØVINGSFELT**



**Biologisk mangfold
Naturtyper og
marine områder**

Registreringer med lokalitetsnummer som henviser til databasen Natur2000, og DM-rapport nr. 9 - 2002, hvor supplerende informasjon finnes.

- Tegnforklaring**
- Kyst og havstrand (G)
 - Skog (F)
 - Kulturlandskap (D)
 - Ferskvann (E)
 - Marine områder

Naturtyper

NR	KODE	VERDI
11001	D07	B
11002	E10	B
11003	G04	B
11004	D07	C
11005	D07	B
11006	F07	C

Marine områder

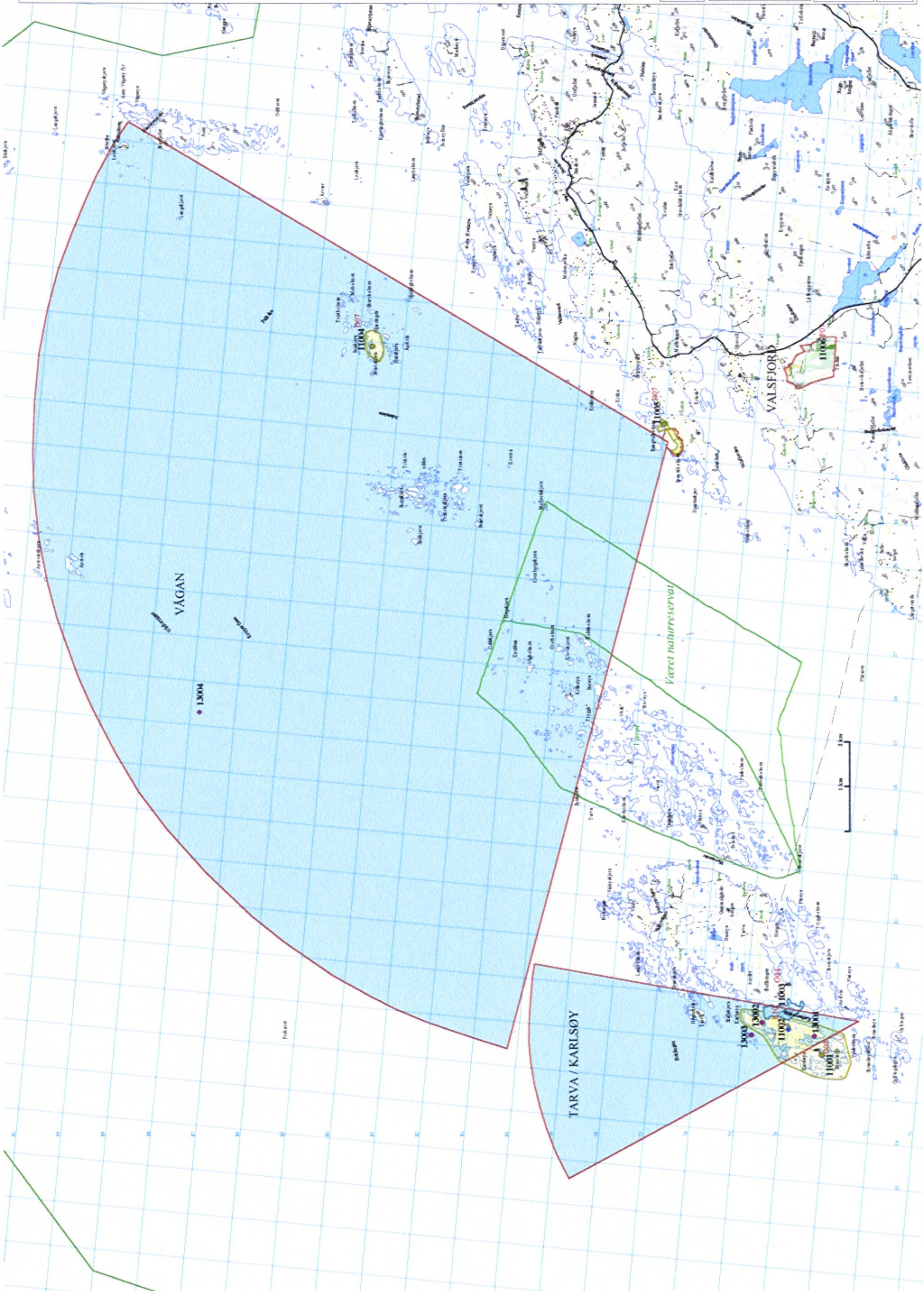
NR	TYPENAVN	VERDI
13001	Ultrabasseng	A
13002	Ultrabasseng	A
13003	Ultrabasseng	B
13004	Korallrev	A



- Tegn forklaring kart**
- Grense leir og øvingsområde
 - Vei
 - Ledningstrase

Rutenett :
UTM EU89(WGS84)zone 32
Hver rute = 1x1km
Målestokk : 1 : 120 000

Kartgrunnlag : Statens kartverk
Forsvarets generelle avtale.



**TARVA / KARLSØY,
VÅGAN OG VALSFJORD
SKYTE- OG ØVINGSFELT**



**Biologisk mangfold
Prioriterte viltområder**

Områder med lokalitetsnavner som
beviser til BM-rapport nr 9 -2002, hvor
supplerte informasjon finnes.

Prioriterte viltområder

Svært viktig viltområde
Utvalgte områder er gjenstand
for utvalgte i utredningsrapporten.

Viktig viltområde
Utvalgte områder er gjenstand
for utvalgte i utredningsrapporten.

NR	NAVN	VERDI
1	Været	Svært viktig viltområde
2	Nedra / Karstha	Svært viktig viltområde
3	Nedra / Arsen	Svært viktig viltområde
10	Øst / Arsen	Viktig viltområde
11	Øst / Arsen	Viktig viltområde
28	Tredra	Viktig viltområde



Kartet levert av:
Naturtjenester as
April 2003 ERS

Tegnforklaring kart

- Grense leir og øvingsområde
- Vei
- Ledningstrase

Rutenett:
UTM EUS9(WGS84)zone 32
Hver rute = 1x1km
Målestokk: 1 : 120 000

Kartgrunnlag: Statens kartverk
Forsvarets generelle avtale

